

## MARCHÉS DE FIN D'ANNEE

Les commerçants du marché seront présents à Beaulieu, place du Mail St-Pierre, les vendredis 24 et 31 décembre, de 14h à 17h.

Les commerçants sédentaires, qui animent notre ville toute l'année, seront également ouverts.

Pensez à leur passer vos commandes et à leur réserver vos achats.

- **Epicerie A Côté**
- **Boulangerie la Fournée**
- **Boulangerie du Mail St Pierre**
- **Charcuterie Deschamps**
- **Huitres Feyeux**
- **Fromages Deschamps**

## LE MOT DU MAIRE

*En cette période de fin d'année, je tiens, en mon nom et celui des membres du Conseil Municipal, à vous souhaiter, ainsi qu'aux agents communaux et à leurs familles, une très bonne fin d'année et un joyeux Noël aux enfants.*

*Nous vous adressons nos meilleurs vœux pour 2011 et vous invitons à venir partager un moment de convivialité, autour de la galette, le vendredi 28 janvier 2011, à 20 h à l'église Saint-Laurent.*

*Sophie Métadier, Maire*

## LE MOT DE PIERRE LOUAULT

Le territoire Lochois, dans la continuité de la politique menée depuis plus de 15 ans, a su au cours de cette année 2010, maintenir son dynamisme malgré un contexte de crise. Des emplois continuent à être créés.

La poursuite de ce développement est possible grâce au dynamisme de nos entreprises locales qui ont participé, au cours de ces 10 dernières années, à créer 3 400 emplois salariés. Je regrette cependant que ces emplois ne bénéficient pas suffisamment à certains Lochois qui manquent de qualification. La tâche est importante pour la Maison de l'Emploi et des Entreprises de la Touraine Côté Sud, dont la principale mission est de développer des formations adaptées aux demandeurs d'emplois lochois, afin qu'ils puissent vivre et travailler sur notre territoire. Ce dynamisme touche également le secteur touristique, où le développement de l'activité a directement bénéficié aux hôteliers restaurateurs, mais aussi à nos commerces. Une Opération collective de Modernisation de l'artisanat et du Commerce (OMC) débutera au cours du premier semestre 2011. Elle permettra de soutenir financièrement le développement et la modernisation de l'outil de production de l'ensemble des artisans et commerçants du territoire.

La Communauté de Communes continue son action importante pour l'environnement, notamment sur l'Indre et l'Indrois, et poursuit la valorisation de l'Espace Naturel Sensible des Prairies du Roy à Loches. Nous engageons également une réflexion sur l'implantation de panneaux photovoltaïques. L'action environnementale passe également par la réduction de nos déchets. Il n'y aura toujours pas d'augmentation de la taxe d'ordures ménagères en 2011. Le seul moyen pour ne pas l'augmenter est de continuer à réduire la quantité de nos déchets et poursuivre nos efforts en matière de tri sélectif.

Toujours dans l'objectif d'optimiser nos moyens et de réduire les coûts, nous travaillons au rapprochement des services eau et assainissement. Cela permettra notamment d'unifier nos tarifs et d'optimiser les services.

A Beaulieu-Lès-Loches, la réhabilitation des Jardins de l'Abbaye (site AERAZUR) se poursuit. L'ouverture des deux terrains de tennis couvert est prévue pour ce début d'année. La rénovation de la grande halle se poursuit pour recevoir un espace bureau sur une grande partie. Dans le même programme, la révision de la toiture des bâtiments anciens sera réalisée, reste à trouver une destination. La réhabilitation d'une friche industrielle reste une opération longue et onéreuse, mais qui permet de retrouver un autre visage au centre ville.

La loi sur la réforme des collectivités locales renforce le tandem Communes/Communauté de Communes. Notre objectif commun est bien d'améliorer les services à la population et d'optimiser nos moyens pour ne pas augmenter la fiscalité, alors que nous sommes dans une politique de rigueur. C'est dans ce sens que l'équipe de Loches Développement déploie ses efforts, afin que, dans ce contexte de crise, le Lochois maintienne et développe sa qualité de vie.

Je souhaite ainsi que l'ensemble des élus de Loches Développement une bonne et heureuse année 2011 aux Bellilociennes et Bellilociens, et vous assure de mon dévouement envers tous les Lochois.

**Pierre LOUAULT**, Président de la Communauté de Communes Loches Développement, Conseiller Général du canton de Loches, Président de l'association des maires d'Indre et Loire

## Heures d'ouverture de la mairie

Lundi, mardi, jeudi vendredi de 8h30 à 12h  
 Mercredi de 9h à 12h  
 Lundi et mercredi de 14h à 16h  
 Vendredi de 14h à 18h

**Permanences des élus** Il est recommandé de prendre rendez-vous.

Maire : Sophie MÉTADIER  
 Sur rendez-vous

1ère Adjointe - Communication, Accueil, Culture, Patrimoine, Tourisme, Sports, Associations :

Michelle Cournarie lundi 10h/12h

2ème Adjoint - Bâtiments, Voirie, Cimetière :  
 Philippe Méreau  
 Vendredi 16h30/ 18h

3ème Adjoint - Finances, Personnel :  
 Yves Bandedville lundi 14h30/16h30

4ème Adjointe - Action sociale, personnes âgées, : Georgette Barrauld  
 mercredi 14h/16h

5ème Adjointe - Affaires scolaires et périscolaires : Raymonde Véquaud  
 Mardi 10h/12h

## CANTINE

Dorénavant, les menus de la cantine ne sont plus distribués individuellement. Ils sont affichés à la porte de l'école et sont téléchargeables sur le site internet de la mairie et sur celui des parents d'élèves. Ils peuvent également être envoyés par mail aux parents qui en feront la demande.

## DÉPART EN RETRAITE

Mme Marie-Thérèse MURZEAU (ATSEM) prendra sa retraite le 3 février 2011 après 33 ans et demi passés au service de la commune et des jeunes enfants.

Présente auprès des bambins de l'école maternelle depuis 1977, Marie-Thérèse va maintenant profiter d'une retraite bien méritée.

Mme le Maire et le Conseil Municipal saluent son dévouement et lui souhaitent plein de bonheur, entourée de ses chères petites filles et de sa famille.

## DÉCEMBRE 2010

- 10 décembre Rencontres solidaires Doni-Doni (cf. p5)
- 11 décembre Concert de gospel Sister'Nat sur le thème de Noël à l'église St-Laurent, 20h30 (cf. p5)
- 11 décembre Rencontres solidaires Doni-Doni (cf. p5)
- 14 décembre Scène ouverte Crescendo, aux Templiers
- 17/19 décembre Ouverture de la Petite Echoppe (cf. p5)
- 18 décembre Concert "Noël Nouvelet", 20h30, salle des Templiers, 1<sup>er</sup> étage
- 19 décembre Spectacle de Noël "la légende de Santa-Claus", 15h, salle des Templiers 1<sup>er</sup> étage



## JANVIER 2011

- 11 janvier Scène ouverte Crescendo, aux Templiers 1<sup>er</sup> étage
- 21 janvier Atelier gourmand\*, 14h30, "cuisine légère "
- 27 janvier Vœux de la Communauté de Communes Loches Développement à Reignac-sur-Indre
- 28 janvier Vœux du maire et des élus, église St-Laurent, 20h

## FÉVRIER 2011

- 2 février Atelier gourmand\*, 19h, "Pour hommes à la Saint-Valentin"
- 8 février Scène ouverte Crescendo, aux Templiers 1<sup>er</sup> étage
- 12 février Théâtre "Fantasmes de demoiselles", atelier Tâter du Théâtre, 20h30, salle des Templiers
- 18 février Atelier gourmand\*, 18h, "pies sucrés et tourtes salées"
- 22 février Atelier gourmand\* pour les enfants à 14h30

## MARS 2011

- 1<sup>er</sup> mars Atelier gourmand\*, 14h30, "pour les enfants "
- 8 mars Scène ouverte Crescendo, aux Templiers 1<sup>er</sup> étage
- 9 mars Atelier gourmand\*, 18h, "légumes de saison en verrines"
- 12 mars Théâtre "La leçon" de Eugène Ionesco par le Théâtre de la Huchette (spectacle Nacel)
- 19 mars Concert des Baladins « Mille chœurs pour un regard » (Retina 2000)



L'association Page-à-Page organisera début 2011 des lectures de livres, dans le cadre des "Mille lectures d'Hiver" de la région Centre. A ce jour, le programme est en cours d'élaboration. Vous retrouverez toutes les dates sur le site internet de la mairie, sur les journaux locaux ou par téléphone (02-47-91-94-94)

\*Les Ateliers Gourmands sont organisés par Familles Rurales. Renseignements et inscriptions auprès d'Évelyne Besnard au 02 47 59 49 27 ou 06 35 95 37 94.





**Les Sonates d'Automne**

### Goûter des anciens

Dimanche 21 novembre, cent-dix personnes ont participé au traditionnel goûter des anciens. Au menu, en plus des nourritures terrestres, la chanteuse Anaëlle a régalé toutes les oreilles avec les musiques et les paroles de Jacques Brel, Edith Piaf, Charles Aznavour et autres Claude François, Gilbert Bécaud ou Céline Dion, et ce, jusqu'à 18 h.

Un après-midi bien rempli dans une ambiance chaleureuse, qui s'est achevé par la distribution des colis de Noël.



**La "Souillarde"**

## ÉVÉNEMENTS RÉCENTS

### AG de l'Alliance des Beaulieu de France

Les Bellocoises et les Bellocois ont chaleureusement reçu, les 23 et 24 octobre derniers, 360 Beaulieurains, Bellilociens, Belliloquains, Belloudoniens, Belioquères et autres Berlugans à Beaulieu-sur-Dordogne, là où tout a commencé il y a 12 ans.

Au programme, visites touristiques et découverte de la région, retrouvailles entre amis, dégustation des produits locaux et repas partagés dans la joie et la bonne humeur ; pour les élus et les membres de l'association, une réunion d'échanges et la tenue de l'Assemblée Générale (photos sur <http://www.beaulieu-de-france.com/>). 24 Bellilociens étaient du voyage, prêts à prendre des notes en vue de l'organisation de la prochaine rencontre dans NOTRE Beaulieu les 10 et 11 septembre prochains.



**Quelques Bellilociens à Beaulieu-sur-Dordogne**

La commission "tourisme et culture" a commencé à travailler sur cette rencontre, mais elle aura besoin d'aide : une commission extra municipale va être créée pour l'organisation de ces deux journées. **Tous les bénévoles seront les bienvenus. N'hésitez pas à venir nombreux nous rejoindre et à vous inscrire en mairie pour faire partie de cette commission.**

**11 novembre :** Jacky Porcher et Sophie Métadier ont remis la Croix du Combattant à Jacques ARCHAMBAULT. Nous lui adressons, nos sincères félicitations.

**Foire Souillarde :** Le 6 novembre, les brocanteurs se sont retrouvés de nouveau, Place du Maréchal Leclerc pour la 1006ème foire Souillarde. L'auberge et le marché gourmand, organisés par l'association Les Amis de Saint-Laurent, ont régalé les participants.

Deux représentations de "Carcans et flèches" ont animé la journée. Le temps était avec les Souillards cette année. Le concours de labour organisé par les jeunes agriculteurs a réuni tracteurs anciens et modernes.



**Fête des associations :** samedi 13 novembre, église Saint-Laurent, 11 associations bellilociennes étaient présentes tout l'après-midi pour présenter leurs activités, dévoiler leurs projets à venir, se connaître et organiser des événements ensemble.



Des animations ont eu lieu tout l'après-midi : contes pour enfants, démonstration de karaté, chants, saynètes de théâtre, dégustation de soupe. A l'année prochaine.





La Mission Locale est une association, financée par des fonds publics (Etat, Région, Europe et Communautés de communes), pour assurer une mission de service public : l'insertion sociale et professionnelle des jeunes ayant quitté le système scolaire. Elle reçoit les jeunes de tout le Pays Touraine Côté Sud à Beaulieu à la MEETS ou lors de permanences organisées dans chaque communauté de communes.

Les conseillers proposent un accompagnement personnalisé. Ils reçoivent les jeunes en entretien, abordent avec eux tous les problèmes pouvant entraver leur accès à l'emploi et les aident à résoudre leurs difficultés de logement, transport, santé ... Des actions collectives (atelier de préparation à l'embauche, visites d'entreprises) sont également réalisées.

De janvier à septembre 2010 près de 650 jeunes ont bénéficié de ses services dont 304 de la communauté de commune de Loches Développement

Les jeunes de 16 à 26 ans, cherchant une formation ou un travail, leurs parents, peuvent prendre rendez-vous avec un conseiller (02 47 94 06 46) ou se présenter à la Mission Locale située dans la Maison de l'Emploi et des Entreprises de la Touraine Côté Sud, les jardins de l'Abbaye, 1 place du Maréchal Leclerc 37600 Beaulieu les Loches.

La Mission Locale est un "point relais conseil VAE" (Validation des Acquis de l'Expérience). Elle informe toute personne sans condition d'âge sur les procédures et les démarches... Des informations collectives sont proposées tous les mois, des conseillers assurent des entretiens individuels pour évaluer la pertinence d'engager une démarche de validation.

La Mission Locale s'adresse également aux entreprises pour l'aide au recrutement, l'information sur les contrats de travail, la mise en relation avec des jeunes, l'accompagnement pendant les premiers mois du contrat, la Validation des Acquis de l'Expérience ...

## ASSAD

**Quel que soit votre âge, votre activité, votre situation :  
Un accompagnement personnalisé à domicile**

Vous avez besoin d'un(e) :

- Aide à domicile, auxiliaire de Vie Sociale (AVS),
- Technicien(ne) de l'Intervention Sociale et Familiale (TISF),
- Conseil dans l'organisation de votre maintien à domicile,
- Aide dans les tâches quotidiennes,
- Transport accompagné, petit bricolage, petit jardinage...

En cas de maladie, de perte d'autonomie ou de handicap, provisoire ou définitif, l'ASSAD Touraine a la solution qui vous conviendra. Mais, que vous soyez actif ou retraité, l'ASSAD Touraine est aussi là pour vous aider dans votre vie quotidienne, pour mieux vivre votre temps libre ...

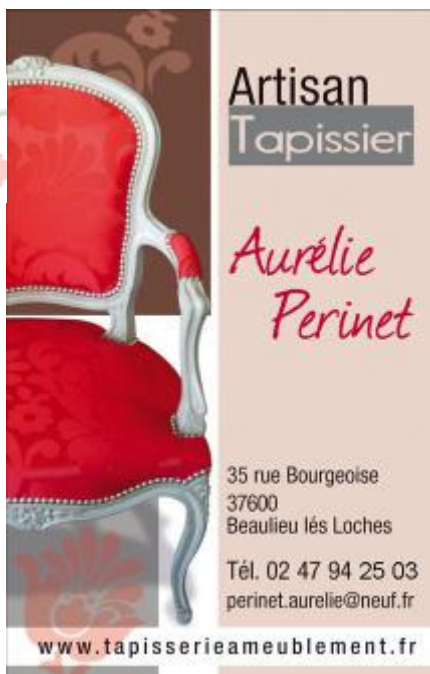
L'ASSAD Touraine c'est 6000 personnes aidées et 1200 salariés. L'ASSAD Touraine c'est une association autorisée par le Conseil Général d'Indre et Loire et qui bénéficie de l'agrément qualité.

Des professionnels au service de la qualité : contactez la responsable de votre secteur pour connaître vos droits et bénéficier d'une éventuelle prise en charge. Nos prestations ouvrent droit à une réduction d'impôts de 50%, selon la réglementation en vigueur ; le règlement peut s'effectuer par CESU préfinancé.

Pour la commune de Beaulieu, Michelle HERANT est à votre disposition au 02 47 59 44 15 et dans nos bureaux au 7, rue de Tours 37600 LOCHES. Mail : [mherant@assad-touraine.org](mailto:mherant@assad-touraine.org)  
Siège : 107 rue V. Hugo - BP 72974 - 37029 TOURS cedex 1 - 02 47 36 29 29 [contact@assad-touraine.org](mailto:contact@assad-touraine.org)

## NOUVEAU COMMERCE

Pour toute rénovation de chaises et fauteuils, la confection de rideaux, voilages, coussins, la literie, la pose de tentures murales, tapis d'escalier ou moquette tendue





## LA PETITE ÉCHOPPE...DE NOËL

La petite boutique de créateurs rouvre ses portes, sur le Carroir des Templiers, pour les fêtes de Noël.

Vous y trouverez des idées originales, jolies et uniques de cadeaux : bijoux, accessoires en tissus pour les enfants, objets de décoration... et des nouveautés !

Toutes les créations sont réalisées de façon artisanale, à la main, par les créatrices.

La boutique sera ouverte **vendredi 17 et Samedi 18 Décembre** de 10h à 12h30 et de 14h30 à 18h ; **dimanche 19 Décembre** de 10h à 12h30.

Pensez à vos cadeaux de fin d'année et venez nombreux !

Contact :  
Marie-Claire Bouin  
02.47.59.11.41



## SOLSTICE 2011, C'EST REPARTI

Les dates sont fixées : du mercredi 22 au samedi 25 juin 2011.

Pour la 25ème édition du Solstice, l'association des Amis de Saint-Laurent change un peu sa formule :

**Une grande exposition** à thème se fera sur les quatre jours avec un temps fort le mercredi 22, jour de l'inauguration.

L'association travaille actuellement à trouver des lieux dans l'agglomération tourangelle pour la faire tourner après son passage à Beaulieu... une façon de pérenniser l'événement et de le rendre encore plus attractif.

**Une guinguette-cabaret**, avec des animations chaque soir, de 19h à 21h, proposera des repas améliorés. L'auberge et la buvette permettront, comme les autres années, de se sustenter jusqu'à la fin des concerts.

**Le festival jeune public** sera bien sûr maintenu avec un temps fort le mercredi, des animations pour les enfants tous les soirs et une grande course de caisses à savon le samedi ouverte aux adultes cette année, avec peut être la participation d'un de nos cousins des "Beaulieu de France", qui organise cette course chaque année dans sa commune.

**Le Tremplin**, semble difficile à insérer dans la nouvelle programmation. L'équipe organisatrice réfléchit actuellement à l'idée de prévoir des concerts dans les bars de la région, bien en amont du Solstice. Une sélection sera faite à chaque concert et le finaliste interviendra pendant le Solstice en inter-scènes. **Le choix des artistes va bon train et la programmation sera bouclée avant la fin de l'année.**

A ne pas manquer ! La chanteuse **Sister Nat** donnera un Concert de **GOSPEL** en l'Église Saint-Laurent le **Samedi 11 décembre 2010 à 20H30**.

Mélange d'une voix à la Janis Joplin et de narrations pleines d'humour et de profondeur, SisterNat connaît un grand succès dans toute la France.

Toutes infos sur [www.sisternat.com](http://www.sisternat.com).

Entrée 10 €.



L'ensemble de musique baroque "**Le concert de l'Isle**", donnera, le **samedi 18 décembre à 20h30** et pour la troisième année consécutive, un concert de chants de Noël anciens et d'interprétations des œuvres de CAVALLI, CAIX D'HERVELOIS et BOISMORTIER

Sous la direction de Anne L'ESPERANCE, soprano ; Aude LESTIENNE, Flûte baroque;

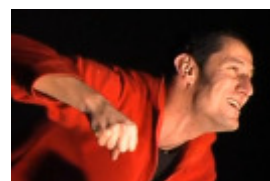
Rebecca LEFEVRE, viole de gambe;

Magdalena KOUMENTAKOV, clavecin

Salle des Templiers - 1er étage - entrée 10 €.



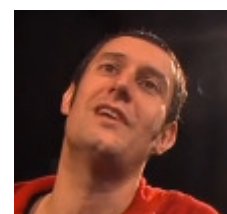
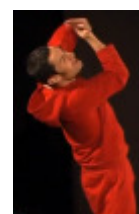
**LA LEGENDE DE SANTA CLAUS**, spectacle interprété par le Théâtre à Suivre sera joué **dimanche 19 décembre à 15h**, aux Templiers, 1er étage. Pour tous ceux qui ont un cœur d'enfant !



Seul en scène sans aucun artifice que son corps et sa parole le comédien Sosthène Galbrun réussit l'incroyable tour de magie de se métamorphoser en une vingtaine de personnages féériques pour raconter la passionnante histoire du petit Claus. A la faveur de petites scènes qui se déroulent sans s'arrêter, on se retrouve immergé dans un univers féérique hérité de la tradition scandinave, où les géants assistent au couronnement d'une nymphe, où le roi gnome a le pouvoir d'accorder l'immortalité, où les lutins construisent jouets et traîneaux et où les voyages aboutissent à la découverte de la beauté d'un cadeau donné.

Un spectacle captivant, tant par la performance de l'acteur que par l'imaginaire du conte destiné en priorité aux enfants de 6 à 88 ans...

Ce spectacle, intergénérationnel, sera suivi d'un goûter de Noël offert par la municipalité. Prix : 5 €.



**RECUEIL DE  
51 ANNONCES  
ÉMISES  
PAR DES  
CRÉATURES  
FÉMININES  
EN QUÊTE D'UNE  
ÂME SOEUR**

Grains de folie à consommer sans modération avec l'atelier théâtre de Beaulieu, **TÂTER DU THÉÂTRE**, animé par Michelle Barral, qui présentera samedi 12 février, son spectacle "**Fantasmes de demoiselles**" de René de Obaldia, au cours duquel, les femmes faites ou défaites, laissent libre cours à leurs rêves les plus déjantés.

Il vous sera également livré "**le code de bonne conduite destiné à la femme de 1962**", sujet brûlant à l'époque de sa parution.

Soirée qui sollicitera hautement vos zygomatiques, où vous pourrez vous laisser rire à en pleurer.

Salle des Templiers - 20h30 - entrée : 7 €



Les inscriptions à l'école, pour les **enfants** qui habitent Beaulieu **et** qui sont **nés en 2008**, auront lieu le jeudi 6 janvier et le vendredi 7 janvier 2011 de 17h à 18h30, à l'école maternelle, Place des Ecoles.

Les parents doivent se munir du livret de famille, du carnet de vaccination et d'un justificatif de domicile.

## L'ÉCOLE DE LA 2<sup>È</sup>ME CHANCE

Nombreux sont ceux qui, malgré quelques études et/ou formations, ne parviennent pas à entrer sur le marché du travail. L'École de la 2e chance (EC2) est là pour les aider. Après Tours et Chinon, cette association ouvre une antenne en Lochois en collaboration avec la Maison de l'Emploi de Beaulieu et tous les organismes qu'elle regroupe.

Julien Macou, chargé de mission entreprise est venu dernièrement présenter la démarche de l'association. L'EC2 s'adresse à un public âgé de 20 à 25 ans sorti du système scolaire depuis plus d'un an.

Après un entretien de motivation, un jeune est dirigé vers l'école (dont certains cours seront dispensés à Beaulieu) et une entreprise.

Cette formation est rémunérée.

Renseignements au 02.47.76.40.37 ou sur [www.e2c-tours.org](http://www.e2c-tours.org)

## MEETS

Le Conseil d'Administration de la **Maison de l'Emploi et des Entreprises de la Touraine Côté Sud**, installée à Beaulieu, Jardins de l'Abbaye, a élu son nouveau Président, Jacques Barbier, en remplacement de JJ. Descamps qui ne se représentait pas.

Les membres du bureau sont Gérard Hénault, Jacques Paillot, Patrice Faget, Guy Marois, Jean-Fabrice Sauton, Pierre Louault, Dominique Braud et Henry Frémont.

[www.m2e-tourainecotesud.fr](http://www.m2e-tourainecotesud.fr)

### UNE MAISON POUR SORTIR LES ADOS DU SILENCE

Envie de parler, d'être écouté, gratuitement, en toute confidentialité et sans rendez-vous ? Tel est le programme proposé par la Maison Départementale des Adolescents (M.D.A.) située à Tours. Et avec un succès grandissant.

Un long couloir parsemé d'affiches de films grands formats qui donnent une ambiance "ciné", une salle d'accueil haute de plafond à la décoration sobre et chaleureuse, un mobilier flambant neuf, des livres attendant d'être lus... Bienvenue à la Maison départementale des adolescents de Touraine; la MDA comme on surnomme ce service de l'association Montjoie depuis son ouverture le 18 janvier 2010.

Samuel Guérin, son coordinateur, met justement tout en œuvre pour que les jeunes qui poussent sa porte se sentent immédiatement en confiance. Au début du mois de septembre, ils étaient déjà une centaine à avoir sollicité un conseil gratuit, anonyme et sans rendez-vous. "Nous recevons les ados, leurs parents ou les parents avec leur enfant, explique Samuel Guérin soucieux de proposer la plus grande souplesse possible à ses interlocuteurs. Il est important de toucher les uns et les autres." Pour un tiers des ados, deux à trois entretiens peuvent suffire. Pour les autres, un suivi plus long s'avérera nécessaire".

### Un lieu "toutes intentions"

Fortement soutenus par l'État, le Conseil Général et ses partenaires (dont l'Agence régionale de santé, le centre hospitalier universitaire et le centre hospitalier de Chinon), la MDA est avant tout un lieu de détection des besoins, quels qu'ils soient. On y propose des consultations médicales, juridiques, gynécologiques...

De plus, chaque mercredi, les professionnels de la MDA se déplacent à la demande sur n'importe quel point de l'Indre-et-Loire. Diverses thématiques sont ressorties des entretiens déjà réalisés: adolescence et divorce des parents, infractions pénales, addictions, adolescents, parents et argent, nouvelles technologies, sexualité, attachement et détachement, distance avec les parents, et enfin, enjeux de l'orientation scolaire.

L'équipe de la MDA s'inspire de ces thématiques pour construire un programme de conférences organisées dans l'ensemble du département. De novembre 2010 à mai 2011, le 2e mardi du mois de 19h30 à 21h30, elles seront gratuites et ouvertes aux professionnels comme au grand public (programme à venir).

Maison départementale des adolescents: 66, boulevard Béranger, Tours. Pour les horaires d'ouverture (du lundi au vendredi), composez le 02 47 22 20 69. Bus: 3a, 3b, 5a, 6 et 57, arrêt Clocheville.





## LES ASSOCIATIONS

### Accueil jeunes

Xavier Casse 02.47.59.28.51

ADCL Michel CLÉMENT 02.47.59.40.66

AEST Michel Bernard

02.47.59.56.63- aest37@orange.fr

### Amicale Jeanne d'Arc

Monique Dupas 02.47.59.34.41

modupas@laposte.net

### Amis de Saint-Laurent

Jean-Claude Cournarie 02.47.59.43.79

jccournarie@wanadoo.fr

### Ancien Combattants

Jacky Porcher 02.47.59.09.59

Jacques Baudet 02.47.59.12.06

### Atelier Caliban

Jean-Claude Verniol 02.47.59.29.88

### Les Baladins (chorale)

Michel Descoubes 02.47.59.17.69

### Éclaireurs et Éclaireuses de France

02.47.59.20.10

### Familles Rurales

Philippe Méreau 02.47.59.26.67

École de danse 02.47.91.58.50

Accueil périscolaire 02.47.59.02.89

### Jeunes Agriculteurs

Olivier Vrignaud 09.62.23.33.23

### Karaté Sud Touraine

Bruno Dechêne 06.88.98.53.55 ou

02.47.94.73.56 karaté.stb@gmail.com

### Page à Page (Bibliothèque)

Michèle Gratade 02.47.59.12.95

jpmichele.villatte@wanadoo.fr

### Parents d'élèves apebf37@yahoo.fr

### Petits Jardins de Beaulieu

Maryvonne Bourgneuf 02.47.91.64.70

lespetitsjardinsdebeaulieu@hotmail.fr

### SEL du LOCHOIS 02.47.92.05.14

marie-jose.trichard@orange.fr

### Sonates d'Automne

Geneviève Baudet 02.47.30.24.45

### Tennis-Club du lochois

Renée Emonet 02.47.59.20.98

tennisclubdulochois@fft.fr

### UNCAFN

Gilles Rossignol 02.47.59.06.19

### UNRPA (Union Nationale des retraités

Personnes Agées)

Monique Carbone 02.47.59.26.52

## DANSES DE SOCIETE

### COURS DE DANSES DE SOCIETE

Tous les lundis de 20h00 à 22h00, pour  
débutants et confirmés;

Salle des Templiers 1er étage

Renseignements : 06 88 53 29 59

## K.S.T.B. : KARATÉ SUD TOURAINE DE BEAULIEU

Voilà maintenant un an et demi que l'association est née, et a été accueillie à Beaulieu-lès- Loches, bénéficiant du soutien du comité départemental de karaté pour sa création .

Le karaté un sport, ou plutôt un " art martial ", une discipline complète pour laquelle la force et la maîtrise se côtoient, la concentration est de mise, le contrôle de soi même est indispensable. C'est un sport de défense et non d'attaque comme il est souvent présenté, une citation de Maître Gichin Funakoshi (1868-1957) disait : "le meilleur des combats est celui que l'on évite".

Au club est pratiqué le kumité (combat à deux) et le kata (enchaînement de techniques de défense et de contre attaque réalisées individuellement). Il y a une section baby karaté (4 à 7 ans), une section jeune et ado, ainsi qu'une section adulte.

Bruno Massot titulaire d'un Diplôme d'Instructeur Fédéral assure les cours et est aidé par des ceintures noires et futures assistants. Deux fois par semaine, des cours de Body-karaté, liaison entre le fitness et les arts martiaux, sont proposés et animés par Céline Poitevin-Tournemiche (brevetée d'état).

Bilan de la première saison, plus de 60 licenciés, donc complète satisfaction pour tous. Cette seconde saison démarre sur les chapeaux de roues avec presque 90 licenciés et des résultats satisfaisants des jeunes compétiteurs. Les premiers licenciés vont passer leur ceinture noire cette saison.

Pour tout renseignement, vous pouvez venir à la salle de danse, la porte est grande ouverte (impasse des P'tits Rats).

Dans un prochain article, sera abordé ce que le karaté peut apporter, avec le handi-karaté qui pourrait se développer, les bienfaits sur la santé, etc., le sujet est intarissable.



## ASSOCIATION DES PARENTS D'ELÈVES

Les parents d'élèves des écoles du RPI de Beaulieu et Ferrière se sont regroupés pour créer l'association APE BF - **Association des Parents d'Elèves de Beaulieu et Ferrière** .

Elle a pour but d'organiser des animations pour les enfants.

Si vous souhaitez vous y investir ou y adhérer, contactez :

[apebf37@yahoo.fr](mailto:apebf37@yahoo.fr)

Christelle SALLIOU-JAUNET, maman de Chloé (MS Beaulieu)

Delphine MOYON, maman de Maëlys (CP) et Appoline (MS Beaulieu) : 02 47 91 59 29

Mélanie BLANC, maman de Paul (PS Ferrière)



## Attention vague de très grand froid



Le grand froid, le vent glacé, la neige sont des risques météorologiques à ne pas négliger. Ils peuvent être dommageables pour la santé, surtout pour les personnes fragiles ou souffrant de certaines pathologies. Leurs effets sont insidieux et peuvent passer inaperçus. Il faut donc redoubler de vigilance en se protégeant personnellement et en veillant sur les personnes fragiles (personnes âgées, enfants, personnes précaires ou sans domicile).

Le très grand froid demande au corps de faire des efforts supplémentaires. Le cœur bat plus vite pour éviter que le corps se refroidisse. Si l'on reste dans le froid trop longtemps, la température corporelle peut descendre en dessous de 35°C, on est alors en hypothermie. Le corps ne fonctionne plus normalement et cela peut entraîner des risques graves pour la santé. Les extrémités du corps peuvent devenir d'abord rouges et douloureuses, puis grises et indolores (gelures). Si l'on fait des efforts physiques en plein air, on risque d'aggraver d'éventuels problèmes cardio-vasculaires.

En cas de très grand froid :

- Il est préférable de rester chez soi autant que possible en s'étant organisé à l'avance.
- Si l'on doit absolument sortir, il faut être prudent et penser aux autres :
  - Couvrir particulièrement toutes les extrémités (nez, mains, tête, cou...)
  - Mettre plusieurs couches de vêtements, plus un coupe-vent imperméable.
  - Eviter de sortir les bébés, même bien protégés, notamment le soir car il fait plus froid.
  - Se nourrir convenablement.
  - Ne pas faire d'efforts physiques.
  - Mettre de bonnes chaussures pour éviter les chutes sur un sol glissant.
- Si l'on doit absolument utiliser sa voiture :
  - Vérifier le bon état de fonctionnement général : huile, batterie, éclairage, plein d'essence.
  - Préparer des couvertures, une trousse de secours, un téléphone portable chargé et une boisson chaude.
  - Avant chaque déplacement, se renseigner sur la météo et sur l'état des routes.



Renseignez vous en mairie

ou connectez-vous : [http://www.sante-sports.gouv.fr/IMG/pdf/Plaquette\\_TresGrandFroid\\_NB.pdf](http://www.sante-sports.gouv.fr/IMG/pdf/Plaquette_TresGrandFroid_NB.pdf)

En 2010, NACEL (Nouvelles Aspirations Culturelles En Lochois), a structuré ses activités en s'inscrivant dans une certaine continuité. 25 spectacles différents ont été proposés aux habitants des 12 villages adhérents, dont Beaulieu.

En novembre, le festival jeune public "Côté jardin" a accueilli quatre compagnies différentes et proposé une dizaine de séances aux enfants. En mars dernier, a été tentée l'expérience d'accueillir en résidence à Beaulieu-lès-Loches la compagnie théâtrale du Lamparo.

L'équipe qui aujourd'hui gère NACEL se réfère toujours à l'idée qui a été à l'origine de la structure "il n'y a pas de développement économique sans développement culturel".

La crise économique, la raréfaction des subventions, un certain tassement général du public pour le spectacle vivant, conduisent les membres de l'association à avoir une approche prudente en ce qui concerne les coûts des spectacles et le prix des billets d'entrée.

La programmation 2011 se veut à la fois modeste et ambitieuse. Modeste car élaborée dans le cadre d'une enveloppe financière contrainte. Ambitieuse car elle permettra l'accueil d'artistes réputés tels que le groupe Opa Tsupa, le comédien Patrick Cosnet, la chanteuse Marianne Aya Omac, ou encore à Beaulieu la décentralisation de l'emblématique théâtre de la Huchette avec la pièce "la leçon" de Ionesco.

Toutes informations et précisions sur l'association, ses activités et celles de ses adhérents sur le site : [www.nacelculture.fr](http://www.nacelculture.fr) et bien sûr dans l'Echo Bellilocien.



Beaulieu-lès-Loches est adhérente du Syndicat intercommunal d'énergie d'Indre-et-Loire, le SIEIL. Son président souhaite vous communiquer les éléments suivants.

2011 une année charnière pour le SIEIL. Plusieurs temps forts vont en effet marquer ces douze prochains mois.

A commencer par le compteur communiquant "Linky" testé dans des communes d'Indre-et-Loire en 2010 et appelé à remplacer dans quelques années les 35 millions de compteurs électriques équipant les foyers français.

Autre événement majeur, celui concernant la prise de la compétence "éclairage public" par le SIEIL. L'adhésion restera au libre choix des collectivités. Le Syndicat se substituera aux communes adhérentes pour les opérations de maintenance et les travaux neufs.

Parallèlement, le SIEIL développera de nouvelles compétences dans le domaine des énergies nouvelles ou renouvelables, comme l'élaboration de projets ou d'études sur les bornes de charge électriques, le gaz naturel vert, le photovoltaïque, la micro-hydraulique, la méthanisation...

Il faut noter l'adhésion de deux communes extra-départementales (Loir-et-Cher et Indre) à la compétence gaz du Syndicat. La modification des statuts est en cours et l'arrêté statutaire devra être cosigné par les préfets des deux départements. Ensuite, dès le transfert de la compétence, le SIEIL lancera une délégation de service public.

L'info est accessible à tous sur le site [www.sieil.fr](http://www.sieil.fr) : information complète et permanente de l'activité du SIEIL, téléchargement de formulaires et de l'ensemble des documents édités par le SIEIL.

Jean-Luc Dupont  
Président.

Le Conseil Municipal a décidé d'instaurer la Taxe Locale d'Équipement (TLE), taxe spécifique applicable sur les constructions nouvelles ou agrandissements des bâtiments existants.

Cette taxe est instaurée dans les conditions suivantes :

- La TLE est perçue par la commune afin de lui fournir des ressources financières d'investissement nécessaires à la réalisation d'équipements publics (voirie, bâtiments communaux, ...).
- Obligatoire dans les communes de plus de 10 000 habitants, elle est facultative dans les communes plus petites
- La TLE est due par les personnes réalisant une construction, neuve ou en extension, créant de la Surface Hors Œuvre Nette (SHON).
- Elle est versée par le constructeur un an après la délivrance de l'autorisation d'urbanisme (permis de construire ou déclaration préalable). Si le montant de la TLE dépasse 305 €, elle est exigée par moitié 12 mois et 24 mois après la délivrance de l'autorisation
- Les constructions sont réparties en neuf catégories selon l'usage auquel elles seront affectées et pour certaines constructions de logements, selon leurs caractéristiques ou leur mode de financement.
- Pour chaque catégorie de construction, il est défini une valeur nationale, applicable au m<sup>2</sup> de SHON. Les valeurs sont actualisées par l'Etat chaque année en fonction de l'évolution de l'indice du coût de la construction publié par l'Institut National de la Statistique et des Etudes Economiques.
- Le montant de la taxe est égal au produit de la SHON du bâtiment par la valeur forfaitaire correspondante au m<sup>2</sup>, multiplié par le taux applicable  

$$TLE = SHON \times \text{valeur au m}^2 \times \text{taux}$$
 La valeur du taux est décidée par la commune.
- Le taux minimum de TLE est de 1 %, il peut être porté jusqu'à 5 % par délibération du conseil municipal. Le taux peut être modulé (de 1% à 5%) pour chacune des neuf catégories
- Le conseil municipal peut renoncer à percevoir la TLE pour un certain nombre d'opérations limitativement énumérées par la loi ; par exemple les constructions à usage d'habitation financées à l'aide de prêt aidé par l'Etat ou édifiées par les organismes HLM, quel que soit leur statut.
- Les dossiers sont instruits par la Direction Départementale des Territoires et un état annuel est transmis à la Mairie
- La TLE est déjà mise en place sur plusieurs communes du lochois (Azay-sur-Indre, Chambourg-sur-Indre, Loches, Perrusson, Reignac-sur-Indre Tauxigny, ...)



## 13 SEPTEMBRE 2010

- ◇ Achat du terrain de l'abribus rue Brûlée
- ◇ Avis sur la vente de 30 logements de Val Touraine Habitat
- ◇ Festival Excentrique 2011
- ◇ Régime indemnitaire des agents communaux
- ◇ Virements de crédits
- ◇ Convention avec l'association Page à Page et les bibliothécaires volontaires
- ◇ Dénomination de la bibliothèque
- ◇ Demande de subvention pour la bibliothèque
- ◇ Demande de subvention pour la restauration d'un logement communal rue de Guigné
- ◇ Restauration du logement 14, rue Saint-André
- ◇ Approbation du Plan Communal de Sauvegarde
- ◇ Aster : remboursements d'indemnités journalières
- ◇ Convention de mise à disposition de locaux municipaux pour les expositions
- ◇ Convention avec l'ordre des architectes du Centre et de la Maison de l'Architecture pour le prêt de l'exposition "architectures contemporaines en région Centre"

## 8 NOVEMBRE 2010

- ◇ Aster : remboursements d'indemnités journalières
- ◇ Convention entre la commune et l'association Page à Page pour la bibliothèque
- ◇ Participations financières aux frais de scolarité
- ◇ Domiciliation de l'association LAMECA
- ◇ Convention de mise à disposition de locaux municipaux
- ◇ Virement de crédit
- ◇ Circuit de randonnées pédestres PDIPR
- ◇ Demande de subvention pour la réfection des courts de tennis
- ◇ Réhabilitation de l'immeuble 14 rue St-André
- ◇ Mise en place de la taxe locale d'Équipement
- ◇ Vente d'un terrain sur la zone d'activité de linière.

## 29 NOVEMBRE 2010

- ◇ Choix des entreprises pour les travaux de la bibliothèque et du logement
- ◇ Avenants aux travaux dans l'abbatiale
- ◇ Appel d'offres de restauration des vitraux
- ◇ Prix de vente de la Devinière
- ◇ Virement de crédit
- ◇ Domiciliation de l'association la K DANSE
- ◇ Circuit de randonnées pédestres PDIPR

Toutes les délibérations sont consultables en mairie et sur le site internet [www.beaulieulesloches.eu](http://www.beaulieulesloches.eu)

Une série de travaux a été entreprise sur les bâtiments communaux :

- Mise en sécurité des locaux des chaudières aux écoles, à la cantine et à la salle des fêtes
- Mise aux normes de sécurité électrique dans différents bâtiments
- Remplacement des menuiseries extérieures d'un logement
- Travaux de peinture, électricité et changement de matériel à la salle des fêtes.
- Réfections partielles des couvertures des bâtiments conventuels jouxtant la mairie et de l'école maternelle.
- Réfection complète de la toiture du bâtiment situé Chemin des Écoliers et de la couverture du local jouxtant le lavoir, place du Maréchal Leclerc.
- Réfection des vitraux de l'Abbaye
- Mise en valeur du sarcophage de l'abbatiale

D'un montant de 49 735,06 € TTC, des travaux de voirie ont été réalisés en 2010, il s'agit de :

- Création d'un parking "Impasse des Petits Rats" pour répondre à l'affluence des utilisateurs du complexe sportif.
- Réfection du revêtement de la rue du Stade avec la réalisation d'un caniveau sur une longueur de 45 mètres en bordure de cette voirie.
- Reprofilage avec réglage des accotements sur la route de Linière (afin de redonner une forme à la route avant d'envisager une réfection complète de celle-ci avec un bicouche)
- Reprofilage également sur la route du Pressoir jusqu'au château du même nom.
- Colmatage des fissures sur l'ensemble des rues de la commune. L'excédent de gravillons, gênant, est progressivement nettoyé par la balayeuse.
- Mise en place de chicanes, rue du Puits Gibert et rue de Guigné avec pour seul objectif de ralentir la vitesse des véhicules. Il faut absolument sécuriser ces rues sur lesquelles la vitesse des automobiles ne devrait pas excéder 50 km/h.

La Municipalité, consciente de l'état de la voirie, programmera d'autres travaux en 2011.

## DEVANT SA PORTE ...

N'oubliez pas de nettoyer le **trottoir** devant chez vous en enlevant les **feuilles mortes** ou autres déchets,

en balayant la **neige**, en arrachant les **herbes**.

**Ce nettoyage incombe à chaque personne, propriétaire ou locataire.**





Pour pouvoir voter, il faut être âgé d'au moins 18 ans, être de nationalité française et être inscrit sur les listes électorales (les citoyens de l'Union Européenne résidant en France peuvent s'inscrire sur les listes électorales pour participer aux élections municipales et européennes).

L'inscription se fait en mairie, avec une pièce d'identité et un justificatif de domicile. Les personnes atteignant l'âge de 18 ans sont inscrites d'office sur les listes électorales de la commune de leur domicile (les fichiers utilisés pour l'inscription des jeunes de 18 ans pouvant être incomplets, il est préférable de vérifier son inscription en mairie).

Remarque : Il n'est pas prévu d'élection au suffrage universel en 2011 sur le canton de Loches.

## GAZ : NUMÉROS UTILES

Une odeur de gaz ou manque de gaz.... Contacter sans tarder le Centre d'Appel Sécurité Dépannage Gaz de GrDF au 0800 47 33 33 pour une intervention gratuite dans les plus brefs délais.

Pour le raccordement au gaz naturel : appeler le GrDF au 0 810 224 000 (prix d'un appel local).

Si vous avez un contrat de gaz naturel ou d'électricité Gaz de France DolceVita : 09 69 324 324 (appel non surtaxé) ou [www.dolcevita.gazdefrance.fr](http://www.dolcevita.gazdefrance.fr)



## BOURSE AUX MEUBLES

Le Centre Intercommunal d'Action Sociale (CIAS) a constaté que :

- des familles souhaitent faire des dons de mobiliers en bon état, ne sachant pas toujours à quel organisme s'adresser.
- et parallèlement des ménages à faible revenu ont des difficultés à s'équiper en mobilier.

A la suite de ce constat, une bourse aux meubles a été mise en place.

Ainsi, **si vous voulez donner du mobilier** (l'électroménager n'est pas accepté) ou **si vous avez besoin de mobilier** (à petits prix)

.... **Appelez la bourse aux meubles** au 06.33.01.82.55

La Communauté de Communes de Loches Développement a lancé en 2008 une Opération Programmée pour l'Amélioration de l'Habitat (OPAH). **L'opération prendra fin en septembre 2011**, les demandes doivent donc être lancées dès à présent.

C'est la dernière ligne droite pour profiter des avantages mis en place pour améliorer votre maison ou restaurer un logement destiné à la location.

Les conseillers du PACT sont là pour vous aider à étudier votre projet. Vous pouvez les contacter lors de la permanence qui est assurée tous les mercredis matin dans les locaux du PACT situés 34 rue Quintefol à Loches ou par téléphone au 02 47 91 58 93.

## DE LA ZPPAUP A L'AVAP

La Loi Grenelle 2 vient de transformer les ZPPAUP (Zone de Protection du Patrimoine Architectural, Urbain et Paysager) en AVAP (Aire de mise en Valeur de l'Architecture et du Patrimoine).

Au-delà du changement de nom, la principale modification amenée par le Grenelle est l'introduction d'une dimension environnementale dans la démarche, qui était jusqu'à présent purement patrimoniale.

Le travail réalisé jusqu'à présent par le bureau d'études Gourdon, la commission communale et les représentants de l'Etat (ABF, DDT, DRAC) reste bien entendu d'actualité.

Toutefois, nous préférons attendre la publication des décrets d'application de la Loi Grenelle 2 pour terminer la procédure en cours. L'enquête publique, que nous espérions avant la fin de l'année, se déroulera sans doute début 2011. Nous vous tiendrons informés de l'avancée de ce dossier.



## CIRCULATION : LES PRIORITES



**Panneau B15**

Cédez le passage à la circulation venant en sens inverse



**Panneau C18**

Priorité par rapport à la circulation venant en sens inverse

Les travaux engagés cette année, mais aussi ceux réalisés au cours des années passées, comportent des rétrécissements de chaussée, accompagnés de la mise en place des panneaux ci-dessus.

Nous vous rappelons une règle de bon sens : **IL CONVIENT DE LAISSER PASSER L'USAGER QUI EST S'ENGAGÉ DANS LE RÉTRÉCISSEMENT DE CHAUSSÉE AVANT VOUS.**

Personne ne doit être obligé de reculer. **Si une voiture est arrivée avant vous, laissez lui le temps de passer**, la circulation sera plus fluide et la sécurité mieux assurée.



## "REFLETS, VISAGES ET PAYSAGES DE TOURAINE"

A l'aide d'un crayon et d'un pinceau, Nathalie DESPERCHES-BOUKHATEM conte les saisons, elle trace les sillons et sème des graines qui deviennent les reflets des visages et paysages du patrimoine de notre Touraine du Sud.

Son livre est une promenade dans le canton de Loches, unissant portraits et aquarelles des dix-huit communes qui le composent. Une souscription est ouverte, disponible sur le site : [www.nathaliedesperchesboukhatem.fr](http://www.nathaliedesperchesboukhatem.fr) Grâce aux souscriptions, l'ouvrage pourra voir le jour en mai 2011.

## GENTILE DES BEAULIEU DE FRANCE

Le **gentilé** est le nom des habitants d'un lieu.

On appelle les habitants de ...

**Beaulieu-sur-Dordogne**, en Corrèze, les Bellocois et Bellocoises

**Beaulieu** dans l'Hérault, les Beaulieuais et Beaulieuaises.

**Beaulieu** dans l'Indre, les Beaulieuais et Beaulieuaises

**Beaulieu-sur-Loire**, dans le Loiret et **Beaulieu-en-Argonne** dans la Meuse les Bellocéens et Bellocéennes

**Beaulieu-sous-la-Roche**, en Vendée, les Belliloquains et Belliloquaines ou Bellocusiens et Bellocusiennes

**Beaulieu**, dans le Puy-de-Dôme, les Belioquères

**Beaulieu-sur-Mer**, dans les Alpes-Maritimes, les Berlugans et Berluganes

**Beaulieu** dans l'Isère, les Beaulieuais et Beaulieuaises

**Beaulieu-sous-Parthenay**, dans les Deux-Sèvres, les Bellilociens et Bellilociennes ou les Béolociens et Béolociennes

**Beaulieu-lès-Loches**, les Bellilociens et Bellilociennes

## LE CROMLECH : un lieu énigmatique

Situées au bout de la rue de La Tour Chevaleau, au lieu dit « Carrefour de La Croix Bonnin », cinq grosses pierres, aujourd'hui couchées dans l'herbe (autrefois dressées), intriguent les promeneurs.



Il s'agit très vraisemblablement d'un monument mégalithique préhistorique constitué d'un alignement de monolithes verticaux (menhirs) de l'Age du Bronze, dont les fonctions restent imprécises : lieu de rassemblement culturel ou d'observation des astres ?

Le pentagone formé ici par les pierres (environ 80 centimètres de haut chacune) possédait en son centre, il y a encore quelques années, une croix d'où le nom de « Croix Bonnin ». Elle rappelait, semble-t-il, la rencontre en ce point de cinq anciennes paroisses.



Mais d'autres traditions et légendes locales marquent également l'histoire de ce lieu. L'une d'elle veut qu'un soir de pleine lune en été, un couple de mariés accompagnés d'un autre couple et d'un violoniste furent changés en pierre après avoir refusé d'arrêter de jouer de la musique au passage d'une procession.

Une autre tradition dit qu'un général Anglais y a été enterré pendant la guerre de Cent Ans ...

Le Cromlech a été classé Monument Historique en 1889. Il fut le deuxième site de Beaulieu classé après l'église abbatiale en 1862.



Directeur de publication : Sophie Métadier

Rédacteur en chef : Michelle Cournarie

Tirage : 1000 exemplaires.

Adresse : Mairie - Place du Maréchal Leclerc 37600 Beaulieu-lès-Loches

Dépôt légal : 4ème trimestre 2010.

Impression : la Renaissance Lochoise - sur papier recyclé