

L'ECHO BELLILOCIEN

n°34 - Décembre 2016

LE MOT DU MAIRE

L'année 2016 s'achève par un chantier unique et hors norme : la restauration du Grand Clocher de l'église abbatiale. L'édifice se pare d'un échafaudage extraordinaire, qui domine la ville avec fierté. La phase de déconstruction de la flèche va débuter en décembre et devrait occuper les entreprises pendant tout l'hiver.

Je remercie le Caméra Photo Club du Lochois qui suit avec attention les avancées du chantier, pour en "fabriquer la mémoire". Mes remerciements vont aussi à M. Langêrôme qui a offert à la Commune une reproduction en pierre du clocher, que vous pouvez admirer à la mairie. M. Couvreur et M. Murzeau ont concocté un très beau film, visible sur internet. Les enfants participent également à cet élan, leurs tirelires sont arrivées chez les commerçants pour collecter des dons pour la restauration du Grand Clocher. Les Baladins ne sont pas en reste et nous proposent de venir écouter leur concert donné au profit du chantier. Même les Carrés d'Art se mettent sur le mode "Clocher" avec un thème en rapport. Cela nous fait chaud au cœur de voir cet intérêt et ces bonnes volontés. Chacun peut également participer financièrement, en fonction de ses moyens, via la souscription de la Fondation du Patrimoine (dons déductibles des impôts, sous conditions). Vous trouverez en mairie tous les renseignements nécessaires (ou sur le site internet de la mairie).

Le dossier du Plan Local d'Urbanisme (PLU) se termine par l'enquête publique actuellement en cours. Jusqu'au 11 janvier 2017, vous pouvez venir consulter le document, rencontrer le commissaire enquêteur et émettre un avis. Ne vous en privez pas, le PLU est un document stratégique, qui oriente la destinée de la commune pour de nombreuses années.

Le 1^{er} janvier 2017 verra la naissance de la Communauté de Communes Loches-Sud-Touraine. Cet établissement est issu de la fusion des quatre Communautés de Communes de l'arrondissement de Loches. Nous ne manquerons pas de vous tenir informés du travail effectué dans ce cadre.

En février, les travaux d'isolation thermique de l'école maternelle vont démarrer. Afin de minimiser les désagréments pour les enfants et les enseignants, ils se dérouleront majoritairement pendant les vacances scolaires. C'est un projet largement accompagné par l'Etat et la Région Centre-Val de Loire, qui en financent 80 % du coût.

Les vœux du Maire et de la Municipalité se tiendront le vendredi 27 janvier à 20h, en l'église Saint-Laurent. Vous y êtes cordialement invités, ce sera l'occasion de faire un bilan de l'année écoulée et de vous exposer les projets 2017.

Dés à présent, je tiens à remercier les agents communaux pour leur implication et leur professionnalisme, qui nous permettent d'offrir aux Bellilociens un cadre de vie agréable, un joli fleurissement et des services efficaces. Merci également aux élus, qui s'impliquent en fonction de leurs disponibilités, avec toutefois un amical et chaleureux remerciement aux Adjoints, Philippe Méreau, Jean-Claude Dupas, Gaëlle Jan et Dominique Bouc, présents en permanence à mes côtés.

À vous tous, j'adresse des sourires pour chasser la tristesse et rendre la vie joyeuse, de la confiance pour avancer et regarder en avant, de la générosité pour le plaisir de partager, et du bonheur sans compter. Joyeuses fêtes et bonne Année 2017.

Sophie Métadier, maire



Photo Caméra Photo Club

à 16 h

église abbatiale
Beaulieu-lès-Loches

Dimanche 5 février 2017

LES BALADINS
Groupe vocal
de Loches / Beaulieu-lès-Loches
Direction Pierre Mauduit

CHANTENT
POUR LE CLOCHER
DE BEAULIEU
Chants profanes et sacrés

Participation libre, au profit de la
restauration du clocher

église chauffée
Place du Maréchal Leclerc
37600 Beaulieu-lès-Loches

HORAIRES

Ouverture de la Mairie Tel : 02 47 91 94 94

6 place du Maréchal Leclerc de Hautecloque

Lundi & mercredi 8h30 / 12h 14h / 16h

Mardi & jeudi 8h30 / 12h

Vendredi 8h30 / 12h 14h / 18h

La Mairie sera exceptionnellement ouverte le samedi 31 décembre de 10h à midi pour les dernières inscriptions sur la liste électorale

Permanences des élus

Sophie METADIER, Maire

Finances, urbanisme, PLU, AVAP : sur rendez-vous

Philippe MEREAU, 1^{er} adjoint. Affaires scolaires et jeunesse, cimetière : le vendredi de 16h30 à 18h

Jean-Claude DUPAS, 2^{ème} adjoint. Bâtiments, voirie : le mardi de 8h30 à 10h

Gaëlle JAN, 3^{ème} adjointe. Action sociale, personnes âgées et logement : le jeudi de 16h30 à 18h (sur RV)

Dominique Bouc, 4^{ème} adjointe. Personnel communal, tourisme, culture, communication et patrimoine, associations et sports : le mardi de 18h30 à 20h (sur RV)

Ouverture de l'Agence Postale Communale (APC)

16 rue de Guigné (entrée par le porche)

Lundi & mardi 10h / 12h00 13h30 / 15h30

Jeudi 10h / 12h00

Vendredi 10h / 12h00 13h30 / 17h30

Suite au départ de Valérie Gautreau, nous avons été contraints de modifier les horaires de l'Agence Postale du 1er novembre au 10 décembre 2016. Tout est désormais rentré dans l'ordre. Nous vous prions d'accepter nos excuses pour les désagréments entraînés.

Ouverture de l'Espace Public Numérique (EPN)

16 rue de Guigné (entrée par le porche)

Lundi 10h / 12h00 13h30 / 15h30

Mardi 10h / 12h00 13h30 / 17h30

Mercredi 15h00 / 17h00

Jeudi 10h / 12h00

Vendredi 10h / 12h00 13h30 / 19h30

CARTE NATIONALE D'IDENTITÉ

A compter de mars 2017, la procédure de délivrance de carte nationale d'identité sera modifiée et traitée selon la procédure de délivrance des passeports.

Ce qui changera pour vous : pour obtenir votre carte nationale d'identité vous devrez vous rendre exclusivement dans l'une des 19 communes du département déjà équipées d'une station de recueil de passeports (dont Loches). Les autres communes ne disposent pas de ce matériel.

Vous avez la possibilité de faire une pré-demande en ligne depuis votre domicile en vous connectant sur le site internet de l'Agence Nationale des Titres Sécurisés : <https://ants.gouv.fr/> Vous conserverez le numéro de demande de carte d'identité que vous présenterez à la mairie de Loches. Vous y serez accueilli sur rendez-vous, pendant lequel sera effectuée la prise d'empreintes et vérifiée la complétude du dossier.

Une fois confectionnée, votre carte vous sera remis par la mairie de la commune où vous aurez fait la demande. Vous serez averti (e) par SMS de sa disponibilité.

ARRIVÉES, DÉPARTS

Après onze ans à la mairie de Beaulieu-lès-Loches, Valérie GAUTREAU est partie comme secrétaire de mairie à Beuxes (86).

Lauryne REVAULT a pris en charge l'urbanisme et la pré-instruction des Autorisations d'Occupation des Sols. Elle tiendra l'Agence Postale, en alternance avec Sylvie DECHARLES, qui est arrivée début décembre, et Aurélie BEIGNEUX, qui travaille avec les enfants (garderie, Temps d'Activités Périscolaires, cantine, ...).

BIBLIOTHÈQUE MUNICIPALE

La bibliothèque se situe **16 rue de Guigné** (entrée par le porche). Elle est ouverte le **mardi de 15h30 à 17h30**, le **mercredi de 15h à 17h** et le **vendredi de 17h30 à 19h30**. En raison des **fêtes de fin d'année**, la bibliothèque sera **fermée** du 22 décembre 2016 au 2 janvier 2017. Réouverture le mardi 3 janvier aux horaires habituels.

Tarif de la bibliothèque :

- Adulte de Beaulieu-lès-Loches : 7 € / an
- Forfait famille de Beaulieu : 12 € / an
- gratuit - 18 ans et demandeurs d'emploi
- Adulte hors commune : 12 € / an
- Forfait famille hors commune : 18 € / an

Vous pouvez consulter le **catalogue des livres** sur internet, en vous connectant sur la page "beaulieulesloches.bibli.fr". Catalogue, dernières acquisitions, aide pour choisir et réservation des livres qui vous intéressent, les possibilités sont nombreuses. Connectez-vous et découvrez ce service gratuit.

CIMETIÈRE

Des concessions dans le cimetière sont arrivées à échéance.

Elles ont été matérialisées par des petits panneaux. Si votre famille est concernée, nous vous remercions de contacter la Mairie dans les meilleurs délais soit au 02.47.91.94.91 soit par mail : mairie.beaulieu37@wanadoo.fr

Liste des concessions concernées :

Carré B	24 ; 39 ; 40 ; 42 ; 45 ; 47 ; 50 ; 59 ; 60 ; 62 ; 66
Carré C	20 ; 23 ; 25 ; 27 ; 31 ; 32 ; 33 ; 35 ; 37 ; 38 ; 39 ; 40 ; 42 ; 43 ; 44 ; 46 ; 47 ; 48 ; 49 ; 50 ; 51 ; 52 ; 53 ; 54 ; 55 ; 58 ; 61 ; 63 ; 64 ; 65 ; 66 ; 67 ; 68 ; 69 ; 75 ; 76 ; 79 ; 86 ; 95 ; 112
Carré D	25 ; 27 ; 30 ; 36 ; 37 ; 39 ; 43 ; 49 ; 51 ; 54 ; 64 ; 66 ; 70 ; 71 ; 80
Carré E	16 ; 18 ; 20 ; 21 ; 24

Horaires d'ouverture du cimetière : 9h à 20h toute l'année

VOUS VENEZ DE VOUS INSTALLER À BEAULIEU, VOUS AVEZ CRÉÉ VOTRE ENTREPRISE

Tenez-nous au courant de votre installation, pour que nous puissions l'annoncer ici.

VOUS ETES AGES ET/OU EN SITUATION DE HANDICAP ?

Le CLIC Sud Touraine est fait pour vous !

Le Centre Local d'Information et de Coordination est la première porte d'accueil pour les personnes âgées, les personnes en situation de handicap, les familles, les professionnels, les élus ou toutes personnes souhaitant avoir des renseignements concernant le maintien à domicile, les établissements et les actions du territoire à destination des seniors et des personnes en situation de handicap.



Le CLIC vous informe, vous accompagne, vous oriente et coordonne la mise en place des aides dans ces domaines :

Le CLIC contribue au développement du territoire avec l'ensemble de ses partenaires :



Où nous trouver ?

17 rue de l'église – 37240 LIGUEIL
02.47.92.09.72



Une association de proximité à votre service depuis 1987

L'ENTRAIDE LOCHOISE

facilite votre quotidien, assure vos recrutements, remplacements, pour un surcroît d'activité, une tâche exceptionnelle ou ponctuelle.

- **PARTICULIERS** : ménage*, repassage*, cuisine*, jardinage*, entretien divers.....
- **ASSOCIATIONS, COLLECTIVITES** : entretien de locaux, d'espaces verts, aide de cuisine, surveillant de cantine, distribution prospectus....
- **ENTREPRISES, ARTISANS, COMMERCANTS, EXP.AGRICOLES** : manœuvre, manutention, vente, nettoyage, tâches agricoles....



L'ENTRAIDE LOCHOISE
23 rue des Bigotteaux
37600 LOCHES
www.entraide-lochoise.net

Horaires d'ouverture des bureaux :
Les lundi, mardi, jeudi de 9 h à 17 h
Le mercredi de 9 h à 12 h 30
Le vendredi de 9 h à 16 h 30

Le C.D.A.D. vous oriente vers les bons interlocuteurs

avocats, huissiers de Justice, notaires, conciliateurs de Justice, médiateurs, défenseur des droits, de nombreuses associations et administrations sont autant de partenaires avec lesquels vous pourrez dialoguer et obtenir les informations nécessaires.

Pour savoir vers qui vous tourner, contactez les points d'accès au droit du CDAD.



www.cdad37.fr

Le C.D.A.D. peut vous délivrer des bons de consultations juridiques gratuites auprès d'un avocat et/ou d'un notaire

Vous pouvez en faire la demande aux points d'accès au droit de Tours, Saint-Pierre-des-Corps, Amboise, Loches et Chinon

AGEVIE, ENGAGEMENT HUMANISTE

Agévie gère plusieurs services pour les personnes âgées :

- deux petites maisons d'hébergement temporaire, les relais Sépia, situées à Descartes et Savigné sur Lathan. Leur objectif est de pouvoir accueillir temporairement des personnes âgées qui vivent à domicile et qui rencontrent une difficulté momentanée pour y rester,
- un hébergement permanent « Bois Soleil » à Chemillé sur-Dême
- un service d'accueil de jour « Les Après-midi d'Agevie », qui accueille à la journée des personnes âgées qui vivent à domicile et qui ne peuvent plus sortir de chez elles, vivre des activités qui leur sont adaptées, rencontrer des personnes de leur âge. 24 journées fonctionnent chaque semaine, réparties sur 14 sites différents sur l'ensemble du département.

Accueil de jour Agevie

Site de Loches
Les vendredis de 10h à 17h
7, route de Tours

Site de Montrésor
Les jeudis de 10h à 17h
Salle du Foyer

Site de St Branches
Les mercredis de 10h à 17h
15, allée des quatre vents

Site de St Flovier
Les mardis de 10h à 17h
Salle communale rue du Commerce

Transports assurés sous conditions

Pour tous renseignements, contacter :

Claire Huez
(animatrice, référente de territoire)

au 06 78 87 17 74 ou 02 47 36 93 83



AGEVIE est une association loi 1901 créée en 1996 à l'initiative du PACT et de l'ADMR en Indre et Loire. Son objet est de participer de la création et de la gestion d'équipements et de services permettant à des personnes âgées fragilisées de rester habiter sur leur territoire de vie.

En effet, avec l'avancée en âge, les personnes âgées rencontrent souvent à leur domicile des difficultés passagères qui, faute d'alternative, nécessitent une hospitalisation ou une entrée en institution non préparée et pas toujours nécessaire.

Aussi, pour permettre aux habitants les plus âgés de rester à leur domicile ou dans un nouveau domicile à proximité, AGEVIE accompagne les communes dans la création et la gestion d'équipements innovants pour les personnes âgées en perte d'autonomie. Annuellement, AGEVIE accueille environ 700 personnes à l'échelle du département de l'Indre et Loire dans un ou plusieurs de ses services.

Nos missions : Soulager momentanément les aidants familiaux, leur permettre de prendre du recul sur la prise en charge de leur parent dépendant et de trouver un lieu d'écoute.

Lutter contre l'isolement en proposant aux personnes accueillies de rencontrer d'autres personnes de leur âge et de participer à des activités s'inscrivant dans la vie sociale.



LA COMMUNAUTÉ DE COMMUNES LOCHES-SUD-TOURAIN (CCLST)

NAISSANCE DE LA COMMUNAUTÉ DE COMMUNES LOCHES-SUD-TOURAIN AU 1^{er} JANVIER

Les 68 communes du Sud Touraine seront toutes membres d'une seule et même Communauté de Communes à compter du 1^{er} janvier prochain. Cette nouvelle collectivité est issue de la fusion des quatre Communautés de Communes de Loches Développement, de la Touraine du Sud, de Montrésor et du Grand Ligueillois votée au cours de l'année 2016 par la majorité des conseils municipaux. Dès le 3 janvier, les 94 conseillers communautaires, élus au sein des conseils municipaux, éliront le Président et les 15 Vice-présidents de la « Communauté de Communes Loches Sud Touraine » (CCLST), ainsi baptisée par les Maires du territoire.

PROXIMITÉ DE SERVICES

Le 12 avenue de la Liberté à Loches hébergera le siège administratif de la CCLST, mais la majorité des 178 agents travaillera en dehors de ces murs. Montrésor accueillera la Direction de l'Environnement ; Preuilly-sur-Claise, la Direction des Services à la Population ; la Direction du Développement Economique sera installée dans les locaux du centre d'affaires E-Base, zone de Vauzelle, à Loches. La direction générale, la direction de l'aménagement, les finances et les ressources humaines seront installés dans les locaux actuels de Loches Développement. Une grande partie du personnel travaillera pour des services mis en place par chacune des quatre anciennes Communautés de Communes et répartis sur tout le territoire du Sud Touraine : relais assistantes maternelles, centre de loisirs, animation jeunesse, déchèteries, office de tourisme, centre social, service des eaux et de l'assainissement, maisons de santé, etc.

Des Maisons de Services à la Population (MSàP), déjà implantées à Ligueil, Descartes, Preuilly-sur-Claise et Le Grand-Pressigny, seront ouvertes dans d'autres communes. Elles seront autant de lieux de contact et de proximité entre la CCLST, les diverses administrations et les habitants.

QUE FERA LA NOUVELLE COMMUNAUTÉ DE COMMUNES ?

Comme les quatre Communauté de Communes avant, la CCLST interviendra dans de très nombreux domaines qui participent à la vie des habitants et à l'attractivité de notre territoire. Citons les déchets ménagers, l'eau potable, l'assainissement, l'aménagement de l'espace, les modes de garde des enfants, les animations jeunesse, l'action sociale, les aires d'accueil des gens du voyage, le développement économique et touristique, l'entretien des cours d'eau, etc. Au total, la CCLST affiche dans ses statuts 21 « compétences » ou domaines d'intervention. Toutefois, pour certains de ces domaines, son action se limitera, encore pendant 1 ou 2 ans, au périmètre des anciennes Communautés de Communes (CC). Prenons l'exemple de l'action sociale : Loches Développement est la seule des quatre CC à intervenir au travers de son Centre intercommunal d'Action Sociale (CIAS). Loches Sud Touraine sera donc bien compétente dans ce domaine mais seulement sur les 20 communes qui étaient membres de Loches Développement. La Loi laisse aux collectivités entre une et deux années pour harmoniser leurs « compétences » et les étendre à l'ensemble du territoire.

LES ELUS DE BEAULIEU A LA CCLST

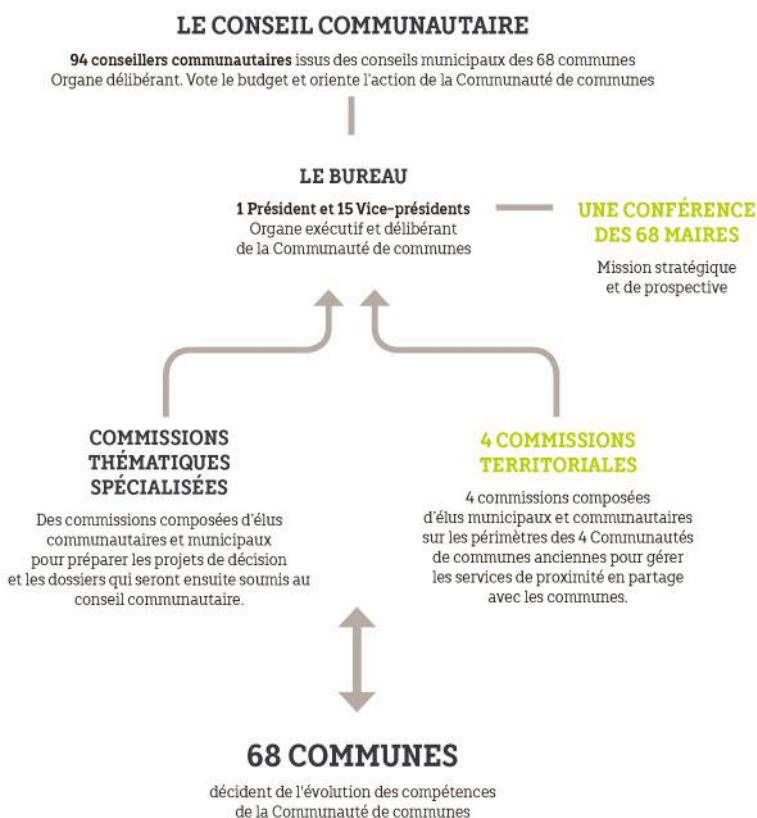
La commune de Beaulieu-lès-Loches sera toujours représentée par trois "élus communautaires" (les mêmes que ceux qui la représentaient à Loches Développement). Il s'agit de **Mme Sophie Métadier**, maire, **M. Philippe Méreau**, 1^{er} adjoint et **M. François Verdier-Pinard**, conseiller municipal.

L'élection du Président et des Vice-présidents de Loches-Sud-Touraine aura lieu le 3 janvier 2017, celles des membres des commissions de travail dans les 15 jours suivants.

UNE OPPORTUNITÉ POUR LE SUD TOURAIN

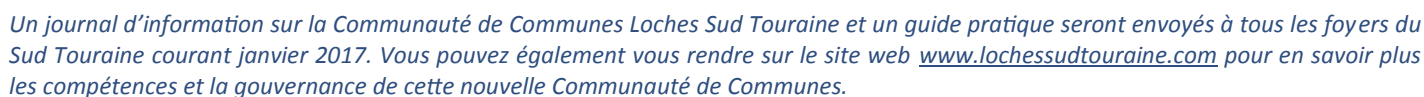
Pour les élus qui ont œuvré au regroupement des quatre collectivités, cette grande Communauté de Communes, la première d'Indre-et-Loire par sa superficie et la deuxième par sa population, est « une vraie opportunité ». Le Sud Touraine a gagné 4 300 nouveaux habitants depuis 15 ans selon les chiffres de l'Insee. Mais toutes les communes ne sont pas égales : emploi, habitat, accès aux services, aux soins, commerces, etc., il reste encore beaucoup de disparités et d'insuffisances. La fusion va d'abord accélérer et faciliter les projets existants, elle donnera ensuite la capacité d'investir de manière solidaire dans notre territoire et de conduire des projets d'envergure. Le temps est venu de décroquer nos frontières administratives qui génèrent parfois certaines incohérences. Cela permettra de tirer vers le haut notre Sud Touraine.

LA GOUVERNANCE DE LA CCLST



Nous franchissons la dernière étape de la fusion des quatre Communautés de Communes de Loches Développement, de la Touraine du Sud, de Montrésor et du Grand Ligeillois.

Je souhaite à chacun une heureuse année 2017 qui sera plus que jamais une nouvelle année.



LE MOT DE LA GENDARMERIE



L'année qui s'achève a une nouvelle fois été l'occasion pour certains de nous quitter, et pour d'autres d'arriver en Touraine. A ce jour, la communauté de Brigades de Loches-Montrésor compte 23 personnels (15 à Loches et 8 à Montrésor), c'est 1 de plus que ce qui est normalement prévu.

Le bilan de l'année écoulée n'est pas, malgré tous nos efforts et toute notre détermination dans la lutte contre les vols et d'une façon générale, contre l'insécurité, très favorable.

Ces derniers mois ont vu une augmentation de la délinquance et une recrudescence des cambriolages dans les résidences (principales ou secondaires). Il en va de même dans les locaux industriels. Cette délinquance est soit locale, soit de passage. C'est cette dernière qui nous impacte le plus et qui est la plus difficile à canaliser ou à interpeller. Nous mettons tout en œuvre pour cela, mais les enquêtes sont longues à porter leurs fruits. Parallèlement, nous poursuivons nos services anti délinquance, toujours en collaboration avec les autres unités locales ou départementales.

Je suis aussi conscient des difficultés rencontrées avec les populations itinérantes, qui s'installent à leur convenance dans les communes, sur des terrains publics ou privés. Le temps passé aux côtés des municipalités pour gérer ces problèmes est extrêmement chronophage. Ce temps représente une très grande partie de notre activité que nous ne passons pas ailleurs, lorsqu'il faut parlementer durant plusieurs heures avec ces personnes. Leur nombre est en constante évolution et les aires d'accueils ne sont peut-être plus adaptées.

L'autre priorité de la communauté de Brigades (et des instances supérieures), reste depuis plusieurs années déjà, la sécurité routière. Nous sommes, à ce jour, en baisse d'accidents par rapport à l'an dernier. Le nombre de tués et de blessés est également en baisse. Il faut absolument poursuivre les efforts consentis dans ce domaine et que chacun soit impliqué dans cette lutte qui génère des drames familiaux considérables.

Pour nous renforcer dans nos différentes actions et dans nos missions, nous avons pu compter (et nous comptons toujours), sur nos réservistes. La Gendarmerie a, cette année, augmenté sensiblement le nombre de disponibilités de ces personnels. Ces renforts nous ont été très utiles lors des multiples manifestations estivales. Pour exemple, le dispositif mis en place pour la forêt des livres cette année était de 43 militaires (chiffre encore jamais atteint).

L'état d'urgence oblige, il nous a fallu être très réactifs quant aux mesures de sécurité à mettre en place pour assurer l'organisation et le bon déroulement des nombreuses fêtes locales. Là aussi, le temps passé a été très important et très impactant pour les personnels, qui ont fait preuve d'abnégation pour que tout se passe sans incident.

Tout au long de l'année, des contacts ont été pris avec les municipalités afin de finaliser les adhésions au dispositif de participation citoyenne (voisins vigilants). A ce jour, sur le canton de Loches, 5 communes sont dotées de cette « communauté », deux autres vont y adhérer très prochainement et quelques autres sont en recherches de référents (se faire connaître en mairie). Je reste bien sûr à l'écoute des élus pour mener à bien toutes leurs démarches en ce sens. Comme je le dis en réunion publique, ce dispositif n'est en rien une surveillance de son voisin. Il s'agit d'une implication personnelle et d'un acte civil, mis en place dans une commune ou un quartier, en vue de combattre la délinquance. Ce dispositif a déjà fait ses preuves dans certaines agglomérations, et je reste persuadé que certains malfaiteurs y regardent à deux fois lorsqu'ils constatent la présence, à l'entrée des communes, d'un panneau indiquant une vigilance particulière des habitants.

Je renouvelle cette année encore mes recommandations en matière de distribution des calendriers. N'ouvrez pas à n'importe qui et surtout, ne laissez pas entrer les démarcheurs dans vos domiciles (à part ceux que vous connaissez parfaitement). Bien souvent, ces gens n'en veulent qu'à vos biens.

Les gradés, gendarmes et gendarmes adjoints volontaires de la communauté de brigades de Loches-Montrésor, se joignent à moi pour vous souhaiter de très bonnes fêtes de fin d'année.

Le Major CHEVALIER, commandant la communauté de Brigades

A BEAULIEU, DISPOSITIF DE PARTICIPATION CITOYENNE : LES VOISINS VIGILANTS



L'objectif du dispositif "voisins vigilants" est de lutter contre les cambriolages et les incivilités, en instaurant un dialogue entre la Gendarmerie et les référents de quartier. L'efficacité de ce concept suppose l'entretien d'un dialogue, l'intervention pertinente des forces de l'ordre en fonction des informations reçues et la communication par la Gendarmerie de mesures de prévention et de phénomènes de délinquance.

Ce dispositif est fondé sur la solidarité de voisinage et la prévention. Les référents de quartier, volontaires, contribuent à la vigilance collective à l'égard des événements suspects. Ils diffusent l'information vers les habitants de leur quartier, la remonte vers la police municipale et la gendarmerie, jouant un rôle d'interface. En aucun cas, bien entendu, le référent ne se substitue aux forces de sécurité. La Gendarmerie, en liaison étroite avec le Maire, alerte les référents de la détection de faits ou de phénomènes particuliers visant la ville ou un quartier en particulier.

Le dispositif a été mis en place sur la commune, avec pour l'instant cinq référents de quartier. Des panneaux "voisins vigilants" seront installés à chaque entrée de Beaulieu-lès-Loches.

Si vous souhaitez plus d'informations, vous pouvez contacter Mme Vanessa Batonneau, Policière Municipale, au 02.47.91.94.94

ASSOCIATIONS

FOLKEDONC

L'association Folkédonc a mis en place un atelier d'apprentissage et de pratique des danses folk.

Ces danses traditionnelles sont issues du répertoire de nos régions ou de l'étranger et sont dansées dans les « bals folk » : bourrées du centre de la France, danses bretonnes, valse, mazurkas, etc. Le répertoire est très riche.

Les danses sont souvent collectives, en ligne ou en cercle, et également en couple.

Les ateliers ont lieu toutes les deux semaines le **mercredi des semaines paires de 19h30 à 21h** à la salle des templiers.

L'adhésion annuelle est de 30€.

Les ateliers ont commencé mais vous pouvez encore nous rejoindre, passez-nous voir, venez faire un essai ; nous comptons sur une participation régulière aux ateliers afin d'assurer une progression dans cet apprentissage.

Pour toute information complémentaire vous pouvez également nous adresser un mail : folkedonc@gmail.com.

NACEL Nouvelles Aspirations Culturelles en Lochois

Merci à Claire Léger....

Pour toute l'équipe, l'année 2016 a été marquée par le départ de notre Chargée de Développement, Claire Léger. Elle était depuis six années la cheville ouvrière de notre structure de développement culturel et nous avons tous, élus, responsables associatifs, enseignants, animateurs et aussi simples citoyens spectateurs apprécié son dévouement, sa gentillesse, sa grande compétence professionnelle.



Le 17 avril dernier à Reignac-sur-Indre, nous étions très nombreux à venir la saluer autour d'un pot de départ. Nous tenons ici à la remercier pour son travail, pour la réussite de différents événements culturels qu'elle a pilotés, pour sa capacité à mener à bien les différents dossiers administratifs. Nous avons été nombreux à apprécier son intuition pour nous faire découvrir de beaux spectacles, sa disponibilité pour soutenir les associations adhérentes et pour conduire des actions de médiation. Le succès du dernier festival jeune public « Côté Jardin » qui s'est déroulé quelques jours avant son départ en est la preuve.

Bienvenue à Solenn Rollando...

NACEL (Nouvelles Aspirations Culturelles En Lochois) a recruté sur ce poste de Chargé de Développement Culturel Solenn Rollando qui a pris ses fonctions à la rentrée de septembre.

Retour sur les événements de 2016...

La programmation 2016, constituée d'une vingtaine de spectacles, a concerné un nombre de spectateurs stable par rapport aux autres années. Il est difficile de faire le compte-rendu détaillé de tous ces spectacles, qui tous ont séduit le public, mais je reviendrai sur celui qui était donné à Genillé le 29 octobre dernier par la compagnie Aux Deux Ailes, *L'amour Médecin*, d'un certain Molière qui est le reflet de toute notre programmation. Avec une mise en scène originale, inventive, les deux comédiennes Fanny Milcent et Chantal Nicolas, qui interprètent tous les personnages de la pièce, ont su faire partager Molière à un public attentif. De plus, l'implication des trois orchestres cadets des écoles de musique de Loches, Verneuil-sur-Indre et du Sud Lochois, sous la direction de Fabien Rousselet, a constitué un plus à cette belle soirée.

En mars 2017, le festival jeune public a accueilli huit compagnies qui ont proposé une dizaine de séances aux enfants de notre territoire dans huit communes différentes.

Perspectives d'avenir...

Depuis plus de dix-huit années, la programmation et l'action globale de NACEL (Nouvelles Aspirations Culturelles En Lochois) sont possibles grâce à la volonté des communes qui adhèrent à notre association et au soutien financier de la DRAC, du Conseil Départemental d'Indre-et-Loire et de la Région Centre. Le regroupement des Communautés de Communes consécutif à la mise en place de la loi NoTRE va entraîner un bouleversement des modalités de financements des structures culturelles. Lors d'une réunion de travail qui s'est tenue à Chédigny en septembre, rassemblant les représentants des quatre communautés de communes qui constitueront au premier janvier 2017 la CC Loches Sud Touraine, le Conseil d'Administration de NACEL a tenu à faire part de sa volonté de pérenniser son action de développement culturel pour répondre à un besoin de notre population (offre de spectacles vivants, festivals jeune Public, soutien aux associations culturelles...).

La programmation 2017....

L'équipe travaille actuellement sur la nouvelle programmation qui sera publiée au début de l'année. Notre festival Jeune Public « Côté Jardin » se déroulera du 20 mars au 1^{er} avril 2017.

Philippe BLONDEAU, Président

www.nacelculture.fr, www.facebook.com/nacelculture

MARCHE SOLIDAIRE POUR L'ENVOI DE THYMÉO



Près de 160 personnes ont pris le départ de la marche solidaire organisée par l'association l'Envol de Thyméo, dimanche 16 octobre. Deux circuits de 12 et 6 km ont été balisés dans les rues de Beaulieu, passant par des lieux insolites « pour faire découvrir la commune ». Les enfants pouvaient participer à un concours d'identification de lieux photographiés.

Depuis 2 ans, l'association collecte des fonds pour financer les soins que Thyméo suit en Espagne, mieux pourvue en structures spécialisées. L'enfant de 3 ans est atteint de troubles neurologiques impactant son développement psychomoteur. Après 5 séjours thérapeutiques, 2 en 2015, 3 cette année, les progrès sont notables.

L'enfant s'assoit et se met debout seul, se déplace à 4 pattes. Près de son domicile, Thyméo suit des séances d'équithérapie, de psychomotricité, va à la piscine.



Les fonds collectés par l'association permettent de prendre en charge les séjours thérapeutiques, de financer les soins complémentaires ou l'achat d'équipements spécialisés (poussette, lit médicalisé).

<http://lenvoldethyméo.com>

mail : lenvoldethyméo@gmail.com

PAGE À PAGE

Lecture et travaux manuels pour les enfants.

Pendant les petites vacances scolaires, les enfants de Beaulieu et d'ailleurs sont les bienvenus aux ateliers organisés par deux bibliothécaires, Michèle Villatte et Marie-Claire Bouin. Professeure retraitée et guide-conférencière, ces deux complices réunissent 14 enfants de 4 à 10 ans autour d'un thème chaque fois renouvelé.

Les ateliers ont débuté en 2012, peu de temps après l'ouverture de la bibliothèque, lorsque s'échafaudaient les premiers projets d'animations. Les quelques participants des premières séances ont amené leurs copains. Le bouche à oreille a fait le reste. Maintenant ils sont jusqu'à 16, un maximum pour le confort de tous. Les bibliothécaires accueillent également les enfants de l'IME. Le déroulement est identique.

L'atelier dure environ 1h30 et commence par une lecture. Les enfants réalisent ensuite de petits travaux manuels, en relation avec ce qu'ils ont entendu. Ils remportent leurs œuvres chez eux.



Préparatifs pour le déroulement d'un atelier salle Laumonier



Lecture devant un public attentif, avant de passer aux travaux manuels

Les thèmes sont variés : les saisons, les animaux ou l'actualité festive comme l'incontournable fête de Noël, les pays, lointains ou non, le Moyen-Age ou encore Cro-Magnon. Chaque fois que c'est possible, les enfants utilisent les mêmes outils que les héros des histoires.

En 2017, le calendrier est déjà fixé et les sujets aussi :

- ☺ le 16 février : Tous différents
- ☺ le 13 avril : Petites histoires d'eau
- ☺ le 26 octobre : Bizarre, bizarre
- ☺ le 21 décembre : Noël ailleurs.

Renseignements, inscriptions : bibliotheque@beaulieulesloches.eu ou 06 79 13 02 15.

ASSOCIATIONS

APEBF



**Association des Parents
d'Elèves de Beaulieu
et Ferrière**

Notre première vente de crêpes a rencontré un beau succès ! Merci à tous !
La bourse aux jouets, qui s'est déroulée le 19 novembre dernier, a permis aux participants de vider leur placard et aux visiteurs de faire de bonnes affaires.

Les manifestations prévues en 2017 seront les suivantes :

AGENDA 2017

- ☆ Du 2 au 9 janvier 2017 : collecte papier et carton à chaque école
- ☆ Vendredi 10 février 2017 : vente de crêpes à la sortie des écoles
- ☆ Samedi 04 mars 2017 : défilé du carnaval dans les rues de Beaulieu
- ☆ Dimanche 02 avril 2017 : Chasse aux œufs devant la salle de danse de Beaulieu et tirage au sort de la tombola
- ☆ Vendredi 07 avril 2017 : vente de crêpes à la sortie des écoles
- ☆ Dimanche 14 mai 2017 : pique-nique sportif au Prieuré de Ferrière
- ☆ Mardi 06 juin 2017 : Assemblée générale à 20h30 (salle de la bibliothèque à Beaulieu)

L'association est composée de parents bénévoles; chacun s'investit selon ses possibilités. Tous les parents, adhérents ou non, peuvent s'exprimer, proposer leurs idées, ou leur aide. N'hésitez pas à nous contacter.

Bonnes fêtes de fin d'année à tous !

Pour tout renseignement : **Emélie PALFART, Présidente** ☎ 06 87 49 53 92
@ : apebf37@yahoo.fr
Facebook : Ape BeaulieuFerrière



COLLECTE DE PAPIER & CARTON



Du lundi 2 au lundi 9 janvier 2017 (9h)

Organisée par l'Association des Parents d'Elèves de Beaulieu et Ferrière

**Deux bennes seront installées devant
les écoles de Beaulieu et Ferrière**



Tout en faisant un geste écocitoyen,
vous nous permettrez de récolter
des fonds pour financer les projets
de nos écoles !

**Venez déposer vos papiers, courriers, enveloppes
(sans fenêtre), prospectus, journaux, magazines,
catalogues, emballages cartons...**



**Parlez-en autour de vous pour nous aider
à atteindre un maximum de tonnage !**



Informations au 02.47.94.66.21 ou par mail : apebf37@yahoo.fr

B2X

Les **CARRÉS D'ART**
reviendront envahir les murs de Beaulieu,
DU 26 MAI AU 19 JUIN 2017

Nous vous proposons le thème :

**"UN CLOCHER
PAS COMME LES AUTRES"**

Laissez libre-cours à votre imagination,
comme vous savez si bien le faire !

Événement organisé par l'association **B2X**
8 Place du Maréchal Leclerc,
37600 Beaulieu-lès-Loches

Mail : carres.b2x@laposte.net Tel : 09 54 67 26 55

Facebook : Carrés D'art

LES PTITS DRÔLES

Les Anciens élèves des Ecoles de Beaulieu de plus de 60 ans
ont créé une association «Les Ptits Drôles de Beaulieu» ayant
pour objet des retrouvailles annuelles autour d'un repas et
d'éventuelles activités ponctuelles.

Une rando est organisée chaque 2^{ème} jeudi du mois, rendez-
vous à 9 h place de la Mairie à Beaulieu-lès-Loches.

**L'Assemblée Générale aura lieu
le mardi 17 janvier 2017 à 14 h 30
à la Salle des Fêtes de Beaulieu, rue des Morins
suivie de la galette et du pot de l'amitié.
Si notre association vous intéresse, venez nous
rendre visite ce jour-là vous serez les bienvenus.**

Adresse postale : Les Ptits Drôles de Beaulieu
Mairie, 6 place du Maréchal Leclerc
37600 BEAULIEU-LES-LOCHES
Courriel : lesptitsdroles.beaulieu37@gmail.com
Téléphone : 02 47 59 25 17

ASSOCIATIONS

BEAULIEU DE FRANCE



En ce deuxième week-end de septembre, les Bellilociens arrivent chez les Belloquois ! C'est chaque année un plaisir de visiter un Beaulieu différent. En 2015 nous étions dans l'Hérault, en pleine Camargue. Direction tout-à-fait opposée cette année puisque nous arrivons dans le Perche (Orne).

Quel plaisir de se retrouver pour deux journées bien remplies : dès le samedi matin tout le monde se rassemble pour un bon petit déjeuner d'accueil joyeux et bruyant.

La matinée est consacrée à la découverte de Beaulieu (visite du village -200 habitants) et de l'exposition d'œuvres du sculpteur Jean-Alexandre DELATTRE qui a accepté d'exposer ses œuvres dans le jardin du château à l'occasion de notre venue. Puis nous découvrons l'église du village avec sa voûte (en forme de bateau retourné) en bois finement ornée de peintures ainsi que le chœur. Un équipage de chasse-à-courre nous fait une démonstration de maîtrise d'une meute de quatre-vingt beagles dans le parc du château du Breuil de Beaulieu.

Un déjeuner commun préparé par nos hôtes est pris dans le gymnase de la commune voisine : Crulai.

Chacun, en s'inscrivant à cette rencontre, avait choisi « son » activité : certains ont choisi de marcher et vont donc parcourir quelques kilomètres de château en château, ils vont découvrir l'huilerie de colza et goûter au cidre normand ; d'autres vont faire le même circuit mais à bord de vieilles voitures, c'est « vintage » !

Les autres vont aller visiter le monastère de « La Trappe », l'original, celui qui a donné naissance à tous les autres monastères trappistes du monde. Ensuite, visite du musée « Les Muséales » pour deux expositions, une sur le commerce et les marques de 1950 à nos jours et une autre sur l'émigration des Percherons au Canada vers la Nouvelle France.

Les jeunes, pour la première fois, ont participé à l'événement et leur programme a été plutôt sportif : jeux dans une piscine faite de bottes de paille et d'une bâche plastique.

Puis chacun rentre à son lieu d'hébergement pour se préparer. Le dîner de Gala commence vers 19h30 et se termine vers 3h du matin après un très bon repas, de la danse et beaucoup d'échanges puisque tous les Beaulieu(x) sont mélangés à chaque table. Nouveauté cette année, le tirage au sort pour l'élection d'une Miss et d'un Mister Beaulieu 2016 (Morgane et Médéric).

Après une courte nuit, rendez-vous à la mairie de Beaulieu pour les élus qui vont tenir l'assemblée générale annuelle pendant que le reste de la troupe est invitée à visiter l'arboretum, le mini-golf et à assister à une démonstration de sculpture à la tronçonneuse par M. Gérard Ferruel.

Un dernier déjeuner réunit tous les participants qui chantent l'hymne de l'Alliance sur l'air de « Fais du feu dans la cheminée » de J-P Ferland : « Quelle chance, les Beaulieu de France ont scellé l'Alliance, c'est ainsi qu'd'année en année ils visitent la France... ».

A tous "bonne route", et rendez-vous en 2017, les 9 et 10 septembre, en Mayenne à BEAULIEU-SUR-LOUDON !

Monique Dupas et Marie-Brigitte Richer

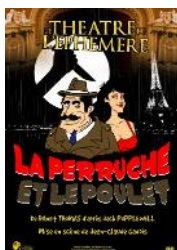
Tout habitant d'un Beaulieu est invité à participer à cette rencontre annuelle pleine de joie et d'amitié. A l'inscription 70 € sont demandés pour les repas et les visites. L'hébergement et les frais de route sont à la charge de chacun (il y a possibilité d'être reçus chez l'habitant et de covoiturer).

Renseignements à la mairie 02.47.91.94.94 ou <http://www.beaulieu-de-france.com/>



LE SALON DU POLAR A BEAULIEU

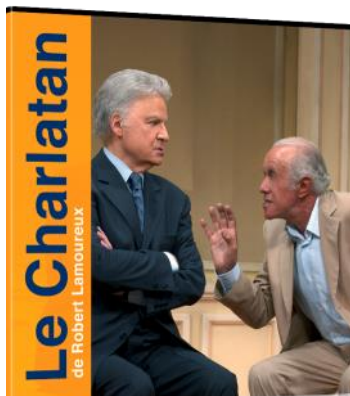
Dans le cadre du salon du polar, qui se tiendra à Loches en mars 2017, le Lions club de Loches Vallée de l'Indre propose une manifestation théâtrale, à Beaulieu-lès-Loches en l'église Saint-Laurent le **dimanche 15 janvier à 15h30**. Tous les bénéfices iront à la **recherche contre les cancers des enfants**



"La perruche et le poulet" : Dans l'étude de Maître Rocher, notaire à Paris, les intrigues vont bon train et la standardiste, Mademoiselle Alice, à l'humour "montmartrois" et à la langue bien aiguë fait régner la gaîté. Elle va être le témoin d'un assassinat et découvre son patron, le notaire Maître Rocher, avec un poignard planté dans le dos. Elle alerte la police et s'évanouit. Quand elle revient à elle, le mort a disparu et le terrible inspecteur de la P.J., Henri Grandin, surnommé "Tête de Fer", fait irruption dans l'étude pour résoudre cette énigme et retrouver ce cadavre voyageur. Alice et Henri se reconnaissent. Amis d'enfance, ils vont mener l'enquête tant bien que mal, car notre standardiste, trop bavarde, embrouille les pistes.

Compagnie : le théâtre de l'Ephémère Prix des places 10€, 5 € pour les moins de 12 ans

THÉÂTRE À L'ÉCRAN



IDÉE DE SORTIE ORIGINALE : le théâtre à l'écran. La commune propose des retransmissions de pièces de théâtre filmé.

Spectacle tout public à partir de 8 ans, tarif : 5 € / personne, à la salle des fêtes, 1 rue des Morins.

LE CHARLATAN : Quand deux escrocs se rencontrent, qu'est-ce qu'ils se racontent ?

Des histoires d'escrocs, bien sûr ! Albert et Emile n'échappent pas à la règle.

Avec : **Michel Roux, Jacques Balutin, Marie-France Mignal, Olivier Till, Valériane de Villeneuve, Daniel Royan, Michel Chalmeau**

Pièce de : Robert Lamoureux. Mise en scène : Francis Joffo

Judi 19 février à 20h30 et dimanche 22 février à 16 h

LA VERITE : Ecartelé entre sa femme, sa maîtresse et le mari de sa maîtresse qui se trouve être son meilleur ami, Michel se laisse aller à un mensonge, puis à un autre, puis à un troisième, un quatrième... pour finalement découvrir que peut-être, les trois autres lui cachent la vérité...

Avec : **Pierre ARDITI, Fanny COTTENCON, Patrice KERBRAT, Christiane MILLET.**

Pièce de : Florian ZELLER. Mise en scène : Patrice KERBRAT

Judi 9 mars à 20h30 et dimanche 12 mars à 16h



LA MISSION LOCALE

La Mission Locale reçoit les jeunes du Territoire à Beaulieu-lès-Loches. Elle s'adresse aux **jeunes de 16 à 25 ans ayant quitté l'école et rencontrant des difficultés pour trouver une formation ou un emploi.**



Chaque jeune est reçu en entretien, individuellement, autant de fois que nécessaire. Le conseiller lui propose un accompagnement personnalisé, qui permet de traiter tous les problèmes pouvant entraver son accès à l'emploi : formation, méconnaissance des métiers, des entreprises, logement, transport, santé.... Ensemble, ils décident des actions à mener. Des actions collectives peuvent aussi être proposées : atelier d'orientation professionnelle (aide au choix d'un métier), préparation à l'embauche, visites d'entreprises...

En 2016, 340 jeunes de la communauté de Communes Loches Développement ont été accompagnés par la Mission Locale.

Depuis septembre 2015 la Mission Locale propose un nouvel accompagnement renforcé : la **GARANTIE JEUNES** est essentiellement centrée sur l'accès à l'entreprise. Il s'agit d'un contrat entre le jeune et la Mission Locale. En contrepartie de son engagement actif dans ses démarches, le jeune peut percevoir une allocation égale au RSA. *Depuis août 2016, la commune de Beaulieu a accueilli 3 jeunes en stage de 15 jours dans ce cadre. Tous ont été accueillis aux espaces verts. L'un de ces jeunes a même pu continuer sa découverte du monde professionnel en intégrant l'équipe d'une entreprise de maçonnerie.*

Ce dispositif financé par l'Europe est accessible sous réserve d'éligibilité, n'hésitez pas à vous renseigner.

Comment bénéficier de ces services ?

- Vous avez entre 16 et 26 ans, vous avez des difficultés pour trouver une formation, un travail,
- Vous êtes parents, votre fils, votre fille ne trouve pas d'emploi, veut se qualifier mais ne sait pas à qui s'adresser ?

⇒ Prenez rendez-vous avec un conseiller au 02 47 94 06 46 ou présentez-vous à la Mission Locale, Maison de l'Emploi et des Entreprises, 1 place du Maréchal Leclerc à Beaulieu-lès-Loches.

LE PROGRAMME DE RESTAURATION DES RIVIÈRES ATTEINT SON RYTHME DE CROISIÈRE.

Pour la deuxième année, sur les cinq que compte le CTIA37*, la CC Loches Développement a entrepris des travaux d'entretien de la végétation sur les communes de Bridoré, Verneuil-sur-Indre et Saint-Hippolyte. Une vingtaine de propriétaires a pu profiter de professionnels pour l'abattage d'arbres menaçant la stabilité des berges. D'autres actions ont également été entreprises, notamment la restauration de frayères à brochet, des travaux agricoles, la renaturation de tronçons de rivière...

Des actions de sensibilisation ont également été menées, en partenariat avec le CPIE* Brenne Berry, dans les écoles de Chambourg-sur-Indre, Beaulieu-lès-Loches et Bridoré. Une soixantaine d'enfants a ainsi été sensibilisée à la préservation des rivières par des animations ponctuelles en classe et sur le terrain.

En 2017 le CTIA37 portera sur l'indre à Saint-Jean Saint-Germain et Perrusson, sur les ruisseaux de Contray à Loches, de Braud (ou Bourgneuf) à Saint-Hippolyte, de Ranger et Saint-Martin à Bridoré.

Contact : **Albert BARDOU – Technicien de rivière - 02 47 91 19 20**

*CTIA37 : Contrat Territorial Indre Amont en Indre-et-Loire

*CPIE : Centre Permanent d'Initiative pour l'Environnement



CONSEIL MUNICIPAL (résumé des décisions du conseil municipal)

Le 12 septembre, le Conseil Municipal :

- Exerce ses droits, au titre des biens vacants et sans maîtres, sur les parcelles cadastrées section AB n°195, 196, 197 et décide que la commune s'appropriera ces biens dans les conditions prévues par les textes en vigueur.
- Donne son accord pour le remplacement de la chaudière du logement du 2 Place du Maréchal Leclerc par l'entreprise COCHET pour un montant 4 327,97 € TTC
- Procède à des modifications du budget 2016
- Donne son accord pour une mise en non-valeur (4.4 €) et une créance éteinte (3.35 €)
- Accorde un dégrèvement de la taxe foncière sur la part communale pendant cinq années sur les parcelles non bâties exploitées par les jeunes agriculteurs
- Attribue une subvention de 500 € à l'association A2M BEAULIEU

Le 12 octobre, le Conseil Municipal :

- Accepte "Loches Sud Touraine" comme nom du nouvel Etablissement Public de Coopération Intercommunale issu de la fusion des Communautés de Communes Loches Développement, Touraine du Sud, Grand Ligueillois et Montrésor,
- Accepte la domiciliation de son siège social à Loches, 12 avenue de la Liberté,
- Accepte la répartition par commune des 94 délégués communautaires
- Donne son accord pour l'établissement d'une convention entre la mairie et l'Association « Caméra Photo Club du Lochois » pour le suivi du chantier du clocher
- Décide de demander la prolongation, par avenant jusqu'au 31 décembre 2017, des contrats d'assurance de la Commune avec la SMACL.

Le 21 novembre, le Conseil Municipal :

- Retient les entreprises Franck BEUN, EURO-PEINTURE, LESPAGNOL, DOMINGUES et SANI-CLIMAT pour les travaux d'isolation de l'école maternelle, pour un montant total de 365 659,74€ TTC
- Sollicite de la Région Centre - Val de Loire l'attribution d'une subvention au titre du Contrat Régional de Pays (100 904.84 €) pour les travaux d'isolation de l'école maternelle
- Procède à des modifications du budget 2016
- Approuve le rapport de la Commission Locale d'Évaluation des Transferts de Charges pour le transfert de la compétence enfance-jeunesse à la Communauté de Communes
- Approuve le projet des compétences de la Communauté de Communes Loches Sud Touraine, issue de la fusion des Communautés de Communes Loches Développement, du Grand Ligueillois, de Montrésor et de la Touraine du Sud
- Donne son accord pour l'établissement d'une convention avec le Service Départemental d'Incendie et de Secours d'Indre-et-Loire pour l'entraînement des Pompiers sur l'échafaudage du clocher
- Autorise Mme le Maire à ester en justice
- Modifie le tableau du personnel
- Décide d'embaucher un agent en contrat aidé à temps plein pour les services administratifs
- Décide de recruter quatre agents recenseurs et fixe leur rémunération.

Le Conseil Municipal se réunit dans la salle du conseil. L'accès, libre et ouvert à tous, se fait par le 10 place du Maréchal Leclerc.

Les délibérations dans leur intégralité sont consultables en mairie et sur le site internet de la mairie.

**Je déménage,
je me réinscris
pour
voter !**



Après un déménagement, inscrivez-vous sur les listes électorales de votre nouvelle commune **avant le 31 décembre 2016** pour voter aux élections présidentielles et législatives de 2017.

Rendez-vous en Mairie ou sur le site www.service-public.fr

La Mairie sera exceptionnellement ouverte le samedi 31 décembre de 10h à midi pour les dernières inscriptions.



L'ASSOCIATION ADMR de LOCHES vient de se réorganiser pour apporter un meilleur service aux familles, aux personnes retraitées, aux personnes handicapées sur le canton de Loches

Vous êtes père ou mère de famille, l'un de vos enfants a moins de 16 ans :

Vous devez faire face à une maladie, une hospitalisation, un accident, une grossesse, une naissance, la maladie d'un enfant.

Vous traversez une période de difficultés familiales entraînant une surcharge de travail

Nos professionnelles assureront à vos côtés les activités courantes d'une mère de famille :

Vous aider à préparer les repas, faire un peu de ménage ou de repassage, s'occuper de vos enfants, qu'ils soient bébés ou un peu plus grands.

Vous êtes une personne âgée, une personne handicapée ou malade :

Vous avez besoin d'aide pour l'entretien de votre logement, le ménage, la préparation de vos repas,

Vous avez besoin d'être assisté pendant votre toilette, pour vous lever, vous coucher

Vous sortez d'hôpital et vous avez besoin d'une présence pour les repas ou les courses

Nos professionnelles vous apporteront l'aide spécifique dont vous avez besoin

Numéro de téléphone : 02 47 59 25 41

Permanence Loches, lundi, mercredi, et vendredi de 9 h à 13h et de 14 h à 17 h au 12, rue Alfred de Vigny LOCHES, mardi et jeudi fermés au public

Notre association est agréée « Services à la personne » et permet des prises en charge financières des caisses de retraite, de la CAF, du Conseil Général (APA, PCH), de certaines mutuelles

Nous vous rencontrerons et vous conseillerons sur les prises en charge possibles et nous vous aiderons à constituer votre dossier.

Vous pourrez déduire de votre impôt 50% des sommes versées.

Association adhérente à la Fédération ADMR - 22 rue Fernand Léger - 37000 TOURS
Tél : 02.47.36.53.53
<http://www.fede37.admr.org>

DU 19 JANVIER AU 18 FEVRIER 2017 : RECENSEMENT DE LA POPULATION

LES GRANDES ÉTAPES DU RECENSEMENT



AVANT LA COLLECTE



PENDANT LA COLLECTE



APRÈS LA COLLECTE

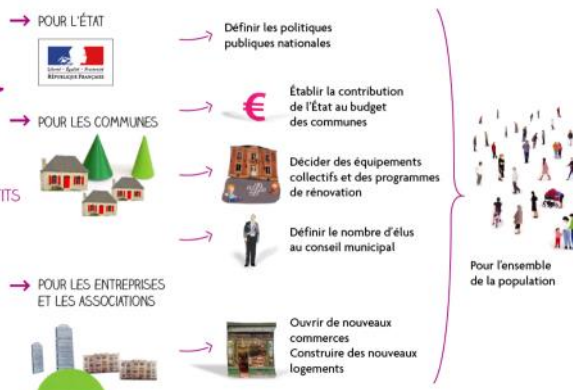


Le recensement de la population bellilocienne aura lieu du 19 janvier au 18 février 2017. La mairie a recruté quatre agents recenseurs qui passeront chez vous.

Il s'agit de Mmes **Francine DUMONT**, **Marine REVAULT**, **Christelle THERET** et **Candy TROTTIGNON**. Leurs suppléantes, en cas d'empêchement de l'une d'elles, sont Mmes **Marion REVAULT** et **Marie-Brigitte RICHER**.



C'EST GRÂCE AUX DONNÉES COLLECTÉES QUE L'ON PEUT CONCEVOIR ET RÉALISER LES PETITS ET LES GRANDS PROJETS QUI VOUS CONCERNENT



Vous êtes artisan ou commerçant dans l'une des 68 communes du Sud Touraine ? Vous avez un projet d'investissement ? Vous réalisez un chiffre d'affaires inférieur ou égal à 1 million d'euros ? L'OCMACS est faite pour vous ! Appelez Sud Touraine Active au 02 47 91 93 93 pour vérifier que votre projet est éligible... ! Vous pourrez obtenir jusqu'à 8 500€ de subvention.

L'OCMACS vise à soutenir la création, la modernisation, le développement et la transmission des activités artisanales, commerciales et de services en Sud Touraine.

Pour bénéficier de cette subvention, votre entreprise doit être inscrite au Répertoire des Métiers et de l'Artisanat ou au Registre du Commerce et des Sociétés. Si vous êtes auto-entrepreneur, vous devez avoir effectué les formalités auprès du CFE et être à jour de vos obligations sociales et fiscales.

L'OCMACS s'adresse en priorité aux entreprises des secteurs de l'alimentaire, de la restauration, des métiers d'art, de l'écoconstruction et de la production. L'OCMACS s'adresse aussi aux commerces de première nécessité, notamment le dernier commerce de l'activité dans une commune (café, presse, épicerie...). Les projets des entreprises de services à la population, des commerçants non sédentaires, ainsi que des entreprises créatrices d'emplois seront tout particulièrement étudiés.

L'OCMACS est une opération animée par Sud Touraine Active, le service de développement économique des quatre Communautés de communes. Elle bénéficie du soutien financier de l'État, de la Région, du Département et des quatre Communautés de communes. La CCI et la CMA d'Indre-et-Loire apportent quant à elles leur soutien technique.

Le règlement et les conditions de l'opération sont disponibles sur : www.sudtouraineactive.com/subvention

Lettre du GDA de LOCHES-MONTRESOR

Le GDA accompagne les chefs d'exploitation agricole et rassemble les 2/3 des exploitations du canton.

MOTEUR du développement

Agricole : depuis plus de 30 ans le GDA est un lieu d'échange des idées et de formation. Il est aussi à l'origine de projets collectifs autour de l'amélioration foncière (1980-90), de la ressource en eau (depuis 2000), et plus récemment la création de nouvelles sources de valeurs ajoutées (magasin SAVEURS LOCHOISES, expérimentation sur des matériaux isolants à partir de tournesol et colza).

- Groupement de Développement Agricole
- Statut Associatif
- Regroupe 165 exploitations adhérentes, 250 actifs
- Objet : susciter et accompagner le développement des exploitations agricoles.
- Animé par un conseiller de la Chambre d'Agriculture

A l'échelle du Pays Touraine Côté Sud, l'Agriculture représente 10% des actifs.

Accompagne les agriculteurs vers la PERFORMANCE : il n'y a pas d'agriculture durable sans performances économiques durables et le GDA assure un observatoire des coûts de productions utiles dans la gestion des entreprises. Des réflexions sont aussi en cours de façon à travailler avec du matériel performant à des coûts raisonnables, tout en mutualisant parfois de la main d'œuvre, des compétences et des matériels.



L'Agriculture locale est avant tout mondiale : le prix des principales matières premières agricoles est fixé pas la bourse et ses marchés à terme (blé tendre, maïs, colza, poudre de lait...).

L'Agriculture c'est stratégique car manger c'est stratégique ! En 2016, même avec des rendements diminués de 30 à 50% en France, il n'a aura pas de pénurie. Peut-être oublions nous trop vite les périodes de manque qu'ont connues nos grands-parents il y a quelques décennies ?

L'Agriculture locale façonne les paysages du territoire. Soutenir les produits locaux, régionaux et français c'est aussi contribuer à pérenniser votre cadre de vie.

Il faut presque 1 an pour faire pousser du blé et 2 à 3 ans au minimum pour élever une vache. Soyez bienveillant, les adaptations prennent du temps lorsque l'on travaille avec le vivant.

« Vers des systèmes d'exploitation plus ROBUSTES »

Les aléas climatiques font partie du métier depuis la nuit des temps, mais la fluctuation des prix de vente liée aux variations boursières doit conduire à de nouveaux modes de gestion ou de production pour améliorer la robustesse des systèmes. Le conseil d'administration du GDA en perçoit les enjeux, et c'est le travail que nous allons engager dans les mois et les années qui viennent.

Contact GDALM : 02 47 59 47 92 / gda.loches-montresor@wanadoo.fr

LE MOT DES ELUS DE LA LISTE « VIVRE A BEAULIEU 2014 2020 »

Nous travaillons pour le bien des Bellilociens et nos propositions, sérieusement étudiées, sont réalisables

Nous voici au terme de cette année 2016, elle nous a fait témoins d'événements tragiques, de temps d'inquiétudes, mais aussi de bons moments qu'on se doit de garder en mémoire pour accueillir l'année à venir avec sérénité et espoir.



Pour notre commune le début du chantier de restauration du clocher, soutenu par l'état et le département en accordant de fortes subventions, est l'évènement marquant de cette année et nous accueillerons avec plaisir le retour du son des cloches dans notre environnement quotidien. Mais il ne faut pas oublier que pour effectuer la totalité des travaux nécessaires, la souscription en cours devra être une réussite

Nous entendons votre désir d'un service alimentation à Beaulieu, c'est un point crucial, nous espérons qu'avec les efforts, les idées et la détermination de tous, nous puissions dans un proche avenir satisfaire, cette demande justifiée et d'importance.

A vous tous ainsi qu'à vos proches nous présentons tous nos meilleurs souhaits pour les fêtes de fin d'année et nous vous souhaitons une



(N' hésitez pas à nous faire part de vos remarques en nous laissant un message sur notre site ou en nous envoyant un mail)

F. VERDIER-PINARD

M. PENISSARD

A.DUMONT

A.PERINET

Contact : vivreabeaulieu2014@orange.fr

Site : <http://vivreabeaulieu-2014-2020.jimdo.com/>



25 novembre 2016, la Fondation SNCF a récompensé deux associations de Beaulieu-lès-Loches :

- Les Amis de Saint-Laurent pour "les enfants du Solstice" (à gauche)
- B2X pour "le parcours des métiers" de l'exposition Beaux Lieux (à droite)



SITE INTERNET DE LA MAIRIE

Vous trouverez de nombreuses informations, les délibérations du conseil municipal et l'Echo Bellilocien sur le site internet de la mairie : www.beaulieulesloches.eu

FACEBOOK

Page Facebook de la Mairie : [Culture Beaulieu Lès Loches](https://www.facebook.com/Culture-Beaulieu-Lès-Loches)





22 octobre 2016, OCTOBRE ROSE à Saint-Laurent



11 novembre, banquet des Anciens Combattants



27 novembre, salle comble en l'église Saint-Laurent pour le goûter des Anciens. (photos F. Dumont)



Photo Ghislain Gauthier - CPCL

"La mairie de Beaulieu a demandé au Caméra Photo Club du Lochois d'assurer des prises de vues photo et vidéo des étapes de la restauration du clocher de l'église abbatiale.

C'est avec plaisir que le CPCL a accepté d'assurer cette prestation qui constitue une activité enrichissante pour les membres du club. Garder le témoignage visuel d'une telle entreprise sera notre façon de contribuer à l'histoire de la commune.

Notre objectif, dans le cadre des différentes activités du CPCL, est de fédérer autour d'un tel projet les photographes et vidéastes débutants comme confirmés de façon à échanger les expériences de chacun.

Cette restauration sera une date importante pour la commune et nous espérons, à notre façon, contribuer au témoignage de ce moment privilégié."

Ghislain Gauthier, membre du CPCL



Renata et Ghislain, du CPCL, à pied d'œuvre.



Pendant les Temps d'Activité Périscolaires sur le patrimoine, les enfants ont fabriqué de très jolies tirelires, que vous pouvez retrouver chez les commerçants, pour recueillir les dons pour la restauration du Grand Clocher. Merci à eux et à l'animatrice, Marie-Claire Bouin.

AGENDA DE FIN DECEMBRE

- 20 **CONSEIL MUNICIPAL**, 19h30, salle du Conseil Municipal
- 22 **JOYEUX NOËL**, atelier 4/10 ans, salle Laumonier, 15h, Page à Page, 2,50€
- 24 & 31 **MARCHÉ**, au Mail Saint-Pierre, à partir de 14h30

AGENDA DE JANVIER

- 2 au 9 **COLLECTE PAPIER ET CARTON** à chaque école (Beaulieu – Ferrière)
- 10 **SCÈNE OUVERTE**, Templiers 1er étage, 21h, Crescendo
- 15 **THEATRE "LA PERRUCHE ET LE POULET"** Cie Théâtre de l'éphémère, Saint-Laurent, 15h30, les bénéfices iront à la recherche sur les cancers des enfants (Lions-Club de Loches)
- 18 **DON DU SANG**, centre Agnès Sorel à Loches de 15h à 19h
- 27 **VOEUX DU MAIRE ET DU CONSEIL MUNICIPAL**, Église Saint-Laurent, à 20 h
- 28 **CROSS DE 7KM DANS LES PRAIRIES DU ROY**, pour les + 16 ans, inscription gratuite à partir de 13h30 à la salle Objectif Forme (Jardins de l'Abbaye)

AGENDA DE FEVRIER

- 5 **CONCERT DES BALADINS**, à l'église abbatiale, au profit de la restauration du Grand Clocher, chants profanes et sacrés, 16h
- 10 **VENTES DE CRÊPES**, à la sortie des écoles (APEBF)
- 14 **SCÈNE OUVERTE**, Templiers 1er étage, 21h, Crescendo
- 16 **TOUS DIFFERENTS**, atelier 4/10 ans, salle Laumonier, 15h, Page à Page 2,50€
- 19 Théâtre filmé **"LE CHARLATAN"**, 20h30, salle des fêtes 5€
- 22 Théâtre filmé **"LE CHARLATAN"**, 16h, salle des fêtes, 5 €
- 27 **RAMASSAGE DES ENCOMBRANTS**

ET DEBUT MARS

- 4 **CARNAVAL**, Défilé dans les rues de Beaulieu (APEBF)
- 9 Théâtre filmé **"LA VERITE"**, 20h30, salle des fêtes, 5 €
- 12 Théâtre filmé **"LA VERITE"**, 16h, salle des fêtes, 5 €
- 14 **SCÈNE OUVERTE**, Templiers 1er étage, 21h, Crescendo

SAMEDIS 24 & 31 DECEMBRE

Marché du Mail Saint-Pierre, à partir de 14h30, avec

Gilles DESCHAMPS, charcutier-traiteur, tél. fax : 02 47 92 56 17

Fred FEYEU, marchand d'huîtres, tél : 06 81 75 34 80

Didier POUSSE, boulangerie-pâtisserie, tél : 02 47 59 87 77

La boulangerie sera ouverte les 24 et 31 décembre de 6h30 à 17h30
les 25 décembre et 1^{er} janvier aux horaires du dimanche.

7/7

**TAXI
DESPLACES**

Transports médicaux assis
Entrées/sorties d'hôpitaux - Rayons/Dialyses
Toutes distances - Liaisons aéroports/gares
4 Taxis dont 2 Minibus

BEAULIEU-LÈS-LOCHES
FERRIÈRE-SUR-BEAULIEU
DOLUS-LE-SEC

06 61 17 00 34
bricedesplaces@aol.com

VOS ARTISANS A BEAULIEU

Nonat fermetures

Pour toutes demandes de renseignements :
NONAT Vincent
124 rue de Guigné
37600 Beaulieu les Loches
02 47 91 67 03
06 29 54 35 35
nonatfermetures@gmail.com
www.nonatfermetures.fr

Fenêtres - Portes-fenêtres
Portes d'entrée - Baies coulissantes
Volets / Persiennes - Portes de garage
Portails - Clôtures sur muret
Stores - Domotique

Profitez des avantages :
• Eco-prêt à taux zéro
• Crédit d'impôt
• Garantie décennale

Devis GRATUIT
sur rendez-vous

RGE
ECO
artisan

www.nonatfermetures.fr

**la cabane
des 4 saisons**

DISTRIBUTEUR AUTOMATIQUE EN LIBRE SERVICE

NOUVEAU

**OUVERT
7j/7
de 6h à 23h**

DES PRODUITS FRAIS PRÈS DE CHEZ VOUS
Fruits, légumes, fromages de chèvre, yaourts, oeufs, pain ...

Pour venir au distributeur chez les Ets Tarnier
Rue de la Croix Gaillard «Le Paradis» - 37600 Beaulieu-lès-Loches

Philippe DUPONT
MAÎTRE ARTISAN

TOUS TRAVAUX DE PEINTURE

PEINTURE · DECORATION PERSONNALISÉE
RETELEMENTS · PATINE · STAFF

06 76 67 60 78 www.dupont-peinturedecors-loches.fr

**FACILIS
IMMOBILIER**
Simplicité & Efficacité

Tommy DOERLE
Conseiller Immobilier

06 40 49 53 98
t.doerle@facilis.immo
www.facilis.immo

www.facilis.immo
infos@facilis.immo
SUIVEZ-NOUS

Facilis Immobilier - Facilis Immobilier Siret 50916
Carte Professionnelle N° 30193-3641
TRANSACTEURS (ou AGENTS) ET PROPRIETAIRES (ou PROPRIETAIRES)
GARANTIE : QUE INCENDIE / 100 000 € NON PERCEPTION DE FRAIS

Atmos-Fer

Serrurerie, Ferronnerie
Travaux de soudure, atelier et chantier
Réparations et modifications
Thierry Herault
Artisan - Fabricant

06 95 07 69 61
atmos-fer@live.fr
Atelier
24, rue Basse 37600 Beaulieu les Loches

ATMOS-FER, Serrurerie, Ferronnerie
Portails, Gardes corps, Déco, etc.

**Vous êtes professionnel, commerçant
ou artisan à Beaulieu-lès-Loches.**

Si vous souhaitez faire paraître une annonce, merci de
prendre contact avec la Mairie.

Nous pourrions vous transmettre les tarifs publicitaires.

L'ECHO BELLILOCIEN

Directeur de publication : Sophie Métadier. Rédacteur en chef : Dominique Bouc
Impression : Imprimerie Baugé. Tirage : 1000 exemplaires
Dépôt légal : 4^{ème} trimestre 2016
Adresse : Mairie, 6 Place du Maréchal Leclerc 37600 Beaulieu-lès-Loches

