



BEAULIEU-LÈS-LOCHES

# L'ECHO BELLILOCIEN

n°28 - Juin 2015

## EDITO

L'été approche et avec lui s'annoncent les vacances, vacances scolaires pour enseignants et enfants, vacances bien méritées et attendues pour tous.

Au nom de toute l'équipe municipale, je vous souhaite de belles retrouvailles en famille pour certains, des découvertes et du repos pour tous.

Pour ceux qui ne peuvent partir et restent à Beaulieu, vous trouverez dans l'Echo des animations pour vous divertir tout au long de ces deux mois.

Je profite de cet éditto pour vous donner les résultats de l'enquête sur nos services - mairie ou agence postale communale - que nous avons jointe au précédent bulletin.

28 d'entre vous nous ont retourné le questionnaire qui avait pour but de savoir si le service public que nous devons assurer répondait à vos attentes. La majorité de ceux qui ont répondu semblent satisfaits. Néanmoins, certains dysfonctionnements ont été signalés. Sachez que nous ne manquerons pas de les prendre en compte et d'y remédier.

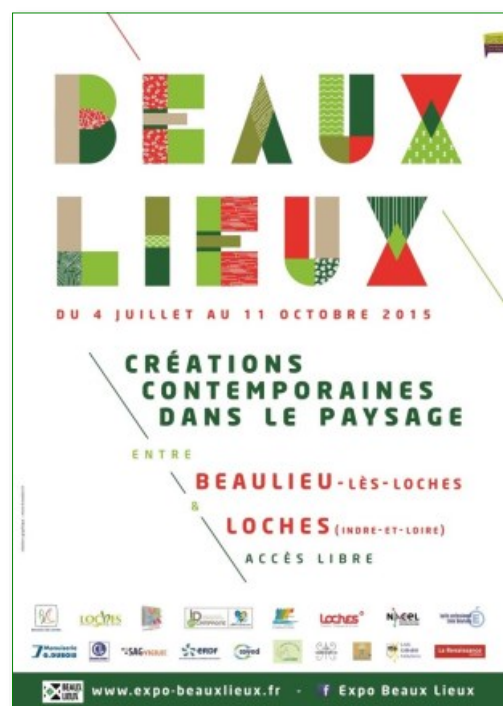
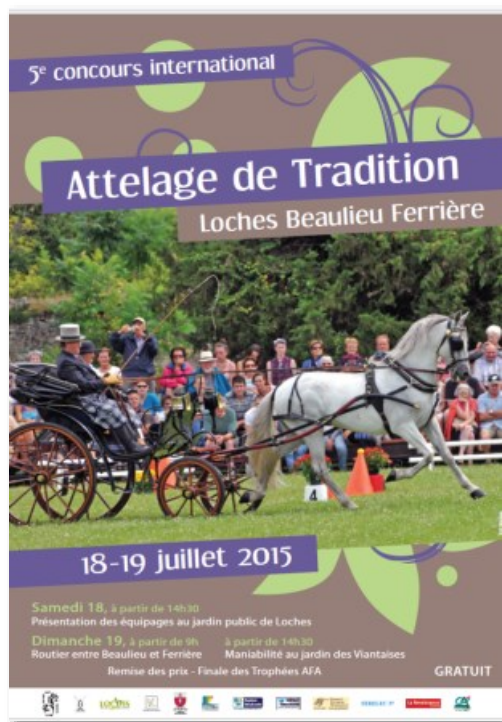
Vous avez été nombreux à signaler en mairie que vous ne répondiez pas au questionnaire car le service que nous vous assurons vous convenait.

Merci à tous d'avoir pris le temps de nous répondre par écrit ou oralement.

Toute l'équipe municipale, personnel et élus, font et feront le maximum pour continuer à vous donner un service de qualité et vous souhaitent de bonnes vacances.

**Michelle Cournarie**

**1ère Adjointe**



## HORAIRES DES SERVICES

Ouverture de la mairie Tel 02 47 91 94 94

6 place du Maréchal Leclerc de Hauteclocque

Lundi 8h30 / 12h 14h / 16h

Mardi 8h30 / 12h

Mercredi 8h30 / 12h 14h / 16h

Jeudi 8h30 / 12h

Vendredi 8h30 / 12h 14h / 18h

### Permanences des élus

6 place du Maréchal Leclerc de Hauteclocque

**Sophie METADIER**, Maire

Finances, urbanisme, PLU, AVAP : sur rendez-vous

**Michelle COURNARIE** 1<sup>ère</sup> adjointe

Personnel communal, tourisme, culture, communication et patrimoine, associations et sports : le lundi de 15h30 à 17h (sur RV)

**Philippe MEREAU**, 2<sup>ème</sup> adjoint. Affaires scolaires et jeunesse, cimetière : le vendredi de 16h30 à 18h

**Jean-Claude DUPAS**, 3<sup>ème</sup> adjoint. Bâtiments, voirie : le mardi de 8h30 à 10h

**Gaëlle JAN**, 4<sup>ème</sup> adjointe. Action sociale, personnes âgées et logement : le jeudi de 16h30 à 18h (sur RV)

### Ouverture de l'Agence Postale Communale

16 rue de Guigné (entrée par le porche)

Lundi 10h / 12h30 13h30 / 15h30

Mardi 10h / 12h30 13h30 / 15h30

Jeudi 10h / 12h30

Vendredi 10h / 12h30 13h30 / 17h30

Samedi 9h / 12h00

**Attention, en août, l'Agence Postale sera fermée tous les après-midi**

### Ouverture de l'Espace Public Numérique

16 rue de Guigné (entrée par le porche)

Lundi 10h / 12h30 13h30 / 15h30

Mardi 10h / 12h30 13h30 / 17h30

Mercredi 15h00 / 17h00

Jeudi 10h / 12h30

Vendredi 10h / 12h30 13h30 / 19h30

Samedi 9h / 12h

**Attention :**

- en juillet, l'EPN sera fermée le mercredi après-midi
- en août, l'EPN sera fermée tous les après-midi, sauf le vendredi de 17h30 à 19h30 où il sera ouvert.

### Ouverture de la bibliothèque municipale

16 rue de Guigné (entrée par le porche)

Mardi 15h30 / 17h30

Mercredi 15h00 / 17h00

Vendredi 17h30 / 19h30

**Attention, en juillet et août, la bibliothèque sera fermée le mercredi.**

## BRUITS DE VOISINAGE

Selon l'arrêté préfectoral d'Indre-et-Loire en date du 23 avril 2013, les horaires pour effectuer des activités bruyantes tels que le bricolage, le jardinage, la tonte, container à verre... sont les suivantes :

- De 08h30 à 12h et de 14h30 à 19h30 du lundi au vendredi
- De 9h à 12h et de 15h à 19h le samedi
- De 10h à 12h les dimanches et jours fériés

*L'émission de bruit portant atteinte à la tranquillité du voisinage ou à la santé de l'homme est une contravention de 3ème classe ( 68€), prévue et réprimée par l'article R.1337-7 du Code de la Santé Publique.*

## TRAVAUX EN COURS

Entre le 8 juin et le 31 juillet, ERDF et les entreprises SPIE et VERNAT achèvent les travaux d'enfouissement du réseau électrique HTA. Des perturbations ponctuelles de circulation et de distribution électrique peuvent intervenir. La mairie vous remercie de votre patience et de votre courtoisie envers les ouvriers en charge du chantier. Elle est à votre disposition pour tout renseignement complémentaire.

## PORTES OUVERTES DE L'IME

L'IME les Althéas de l'ADAPEI ouvre ses portes **le vendredi 26 juin entre 14h et 16h30**, pour découvrir les activités réalisées au sein de l'établissement. Ouvert à tous. 15 rue Georges Patry.

## CANICULE ET FORTES CHALEURS

Des gestes simples pour les personnes fragiles :

- ☑ **Buvez** fréquemment et abondamment : au moins 1,5 l d'eau par jour, même si vous n'avez pas soif.
- ☑ Ne consommez **pas d'alcool**.
- ☑ **Évitez les sorties** et les activités physiques : sports, jardinage, bricolage... **aux heures les plus chaudes** de la journée.
- ☑ Maintenez votre **logement au frais** : fermez fenêtres et volets la journée, ouvrez-les le soir et la nuit s'il fait plus frais.
- ☑ **Rafrâchissez-vous** et **mouillez-vous** le corps plusieurs fois par jour (douche, bain, brumisateur ou gant de toilette mouillé) et ne vous séchez pas.
- ☑ Passez si possible 2 à 3 heures par jour dans un endroit frais : chez vous, restez dans les pièces les plus fraîches. Si vous n'en disposez pas, allez dans des endroits climatisés ou ombragés à proximité de votre domicile.
- ☑ Si vous devez sortir, **restez à l'ombre** : portez un chapeau, des vêtements légers (en coton) et amples et de couleur claire. Emportez avec vous une bouteille d'eau.
- ☑ **N'hésitez pas à aider et à vous faire aider** : demandez de l'aide à un parent ou à un voisin si la chaleur vous met mal à l'aise. Informez-vous de l'état de santé des personnes isolées, fragiles ou dépendantes de votre entourage : encouragez-les à manger et à boire.
- ☑ **Inscrivez-vous au registre** des personnes fragiles, âgées ou handicapées de la mairie afin de bénéficier d'une intervention en cas de déclenchement d'un plan d'alerte.

**Informez-vous** : contactez le numéro national d'information Canicule info-services du Ministère de la santé au 0800 06 66 66 (appel gratuit depuis un poste fixe). Tél. Mairie : 02 47 91 94 94



## AGENDA DE JUIN

- 19 Soirée d'ouverture de la **Guinguette les Javanaises** aux Viantaises
- 20 **Gala de danse** à 21h organisé par Familles Rurales sur la place de la Mairie, Entrée gratuite
- 22 **Atelier cuisine** à 19h spécial hommes
- 24 **Atelier cuisine** à 18h
- 26 **Portes ouvertes de l'IME Les Althéas** de l'ADAPEI, rue Georges Patry

## AGENDA DE JUILLET

- 4 Inauguration de l'**exposition BEAUX LIEUX** (p 7)
- 6 au 10 **Stage QI GONG** du lundi au vendredi de 18h à 20h au parc du Donjon à Loches, ou salle des Templiers à Beaulieu en cas de mauvais temps. ( 85 € les 5 jours, et 20 € par soirée.)
- 10 au 12 **Jardin Extraordinaire** à Perrusson, parc Mardelle
- 11 au 13 **Yana Rondolotto et Marcel Clément exposent** (peintures et dessins), de 9h30 à 12h00 et de 14h à 18h salle du Conseil (10 place du Maréchal Leclerc). Entrée libre
- 13 **Feu d'artifice**, 22h30, départ de la mairie : retraite aux flambeaux avec la musique cantonale, suivie du feu d'artifice sonorisé, Impasse des P'tits Rats
- 18 & 19 **5ème Concours International d'Attelage de Tradition** (p 6)
- 19 **"Rando - Patrimoine des Deux Cités"**. Randonnée commentée d'environ 5 km entre Loches, forteresse médiévale et Beaulieu-lès-Loches, cité monastique, pour découvrir les richesses du patrimoine historique, architectural et naturel de ces deux villes. RV à 16h à l'entrée du jardin public de Loches 6 €/pers, gratuit - 12 ans, réservation au 02-47-59-11-41 ou 02-47-91-94-94
- 20 **Visite aux flambeaux** RV 21h30 devant la mairie. 6 €/pers, gratuit - 12 ans. Réservation au 02-47-59-11-41 ou 02-47-91-94-94
- 22 & 29 Chasse au Trésor des 6/12 ans **"A la recherche du trésor de Monsieur de N"** RV à la mairie à 14h30 (durée 2h), 3,5 €/ enfant, réservation conseillée au 02-47-91-94-94
- 26 **Troglo Balade**, balade familiale commentée, entre coteaux et sites troglodytiques, pour découvrir un patrimoine souterrain insolite creusé par l'homme. RV 17h devant la mairie. 5 €/pers, gratuit - 12 ans. Un questionnaire-jeu sera proposé aux enfant. Réservation au 02-47-59-11-41 ou 02-47-91-94-94

## AGENDA D'AOUT

- 3 et 10 **Visite aux flambeaux** RV 21h30 devant la mairie. 6 €/pers, gratuit - 12 ans. Réservation au 02-47-59-11-41 ou 02-47-91-94-94
- 5 & 12 Chasse au Trésor des 6/12 ans **"A la recherche du trésor de Monsieur de N"** RV à la mairie à 14h30 (durée 2h), 3,5 €/ enfant, réservation conseillée au 02-47-91-94-94
- 9 **"Rando - Patrimoine des Deux Cités"**. Randonnée commentée d'environ 5 km entre Loches, forteresse médiévale et Beaulieu-lès-Loches, cité monastique, pour découvrir les richesses du patrimoine historique, architectural et naturel de ces deux villes. RV à 16h à l'entrée du jardin public de Loches 6 €/pers, gratuit - 12 ans, réservation au 02-47-59-11-41 ou 02-47-91-94-94

## DEBUT SEPTEMBRE

- 4 **Tournoi de Squash** . Inscription : Objectif Forme
- 5 & 6 **6ème édition du ROC 37** ( Club Course d'Orientation Tours Sud)
- 13 **"Rando - Patrimoine des Deux Cités"**. Randonnée commentée d'environ 5 km entre Loches, forteresse médiévale et Beaulieu-lès-Loches, cité monastique, pour découvrir les richesses du patrimoine historique, architectural et naturel de ces deux villes. RV à 16h à l'entrée du jardin public de Loches 6 €/pers, gratuit - 12 ans, réservation au 02-47-59-11-41 ou 02-47-91-94-94
- 20 **Fête des Petits Jardins des Viantaises**

## LE MARCHÉ PAYSAN ET LES FAMILLES BELLILOCIENNES

Imaginé en 1975 par le Syndicat d'initiative avec un groupe de passionnés pour créer un événement estival, le Marché Paysan de Loches faisait revivre, le temps d'un week-end annuel, les joies du marché du début du XXe siècle.

Les maraîchers, la plupart bellilociens, les marchands, bientôt suivis par les commerçants de toute la ville, et les Lochois de tous les âges et de toutes les conditions, fouillent leurs greniers et ressortent les costumes de leurs ancêtres pour faire revenir à la vie les métiers et coutumes d'antan : cardeurs, fileuses, tonneliers, banquets dans la rue...

Le nouvel album écrit par Pascal Dubrisay retrace, au travers près de 400 photographies inédites, les dix éditions de cette formidable aventure avec les commentaires et les anecdotes passionnés de l'un des organisateurs de cet événement qui n'est autre que l'auteur lui-même

400 photographies, 420 personnes identifiées et indexées, 176 pages nous procurent le pur bonheur du retour dans le passé.



*Lors du Concours International de Tradition, les 18 et 19 juillet, au jardin public de Loches le samedi après-midi et aux Viantaises le dimanche, Pascal Dubrisay sera là et dédicacera son livre à ceux qui le souhaitent.*

## GALA DE DANSE

L'école de danse de l'association Familles Rurales vous invite à son gala annuel qui aura lieu **le samedi 20 juin à 21h00**, sur la place du Maréchal Leclerc (la Mairie).

Cette année, les deux professeurs, Mmes Basmaison et Antier feront évoluer leurs élèves sur le thème « stations de métro » au travers de plusieurs chorégraphies.

Venez nombreux applaudir le travail réalisé par l'ensemble des élèves.

*Entrée gratuite. Renseignements au 02 47 59 26 67*



À partir de la mi-juin, retour des calèches au départ de la Mairie. Horaires et réservations à l'Office du Tourisme 02-47-91-82-82



### Le 5 mars 2015, le conseil municipal

- Autorise Mme le Maire à ester en justice dans le cadre du recours contentieux formé devant les juridictions administratives par la société LE MANOIR DE LA ROUSSELIÈRE et charge la SCP CEBRON DE LISLE-BENZEKRI de l'assister.

### Le 16 mars 2015, le conseil municipal

- Vote le budget 2015 qui s'équilibre en fonctionnement à 1 325 001,91 € et en investissement à 945 874,19 €
- Décide de ne pas augmenter les taux des trois taxes communales soit taxe d'habitation : 12,71 %, taxe foncière bâtie : 13,76 % et taxe foncière non bâtie : 44,48 %
- Vote les subventions 2015
- Décide de verser une gratification mensuelle à un stagiaire pour travailler sur la sécurité au travail, sur les risques sous-cavés et sur l'accessibilité des ERP (Établissements Recevant du Public) communaux, pour une période de 6 mois.
- Décide du montant et des conditions d'octroi de la participation financière de la commune pour les centres de loisirs (hors la Ribambelle de Ferrière-sur-Beaulieu)
- Fixe le montant de la redevance pour occupation du domaine public par les ouvrages des réseaux publics de transport et de distribution d'électricité pour 2015 à 197 €.
- Adopte les montants des redevances dues par les opérateurs de télécommunication
- Décide d'adhérer au groupement de commandes entre les communes de Beaulieu-lès-Loches, Ferrière-sur-Beaulieu, la Communauté de Communes de Montrésor et l'association Familles Rurales de Ferrière-sur-Beaulieu, en vue de fournir les repas pour les restaurants scolaires, accepte que la commune de Beaulieu-lès-Loches soit le coordonnateur de ce groupement de commandes, adopte la convention constitutive qui définit les modalités de fonctionnement du groupement de commandes, précise que la Commission d'Appel d'Offres sera constituée conformément aux dispositions du Code des Marchés Publics, précise que la procédure de consultation choisie est celle de la procédure adaptée de l'article 30 du Code des Marchés Publics, désigne Mme Sophie MÉTADIER, en tant que titulaire pour représenter la commune à la commission d'appel d'offres du groupement de commandes et Mme Mireille PÉNISSARD comme suppléante,
- Décide d'accepter les avenants pour les travaux du Presbytère des entreprises SN BVI ( 720,00 €), Touraine Plaquiste (3 462,62 €), Gadin (4 540,62 €) et SAS JLJ ( 888,00 €) soit un total de 9 611,24 € TTC.
- Accepte le plan de financement définitif des travaux du Presbytère
- Approuve le projet de convention entre la commune et le Pays Touraine Côté Sud pour l'instruction des autorisations d'urbanisme
- Adopte le plan de financement des travaux de la rue Brûlée, sollicite une subvention de l'Etat au titre de la DETR, une subvention au titre du Contrat Départemental de Développement Solidaire auprès du Conseil Départemental d'Indre-et-Loire.
- Nomme comme membres du comité de pilotage « sécurité au travail » : Michelle Cournarie, Jean-Claude Dupas, Michèle Gratade, Joël Antier, Nathalie Marquet, Sophie Métadier.
- Donne son approbation pour le stage de formation aux premiers secours de l'agent en charge de la cantine scolaire et accepte de rembourser l'intégralité des frais de formation aux agents concernés.
- Accepte le remboursement des indemnités journalières d'arrêt de travail pour l'agent en charge du périscolaire.
- Accepte par avance et après vérification le remboursement des indemnités journalières pour l'agent de Police Municipale.
- Soutient les demandes de l'Association des Maires de France : réexamen du plan de réduction des dotations de l'État; arrêt immédiat des transferts de charges et des mesures normatives, sources d'inflation de la dépense; réunion urgente d'une instance nationale de dialogue et de négociation pour remettre à plat les politiques publiques nationales et européennes impactant les budgets des collectivités locales.

### Le 30 mars 2015, le conseil municipal

- Décide d'accepter l'inscription au Plan Départemental des Itinéraires de Promenade et de Randonnée (PDIPR) des chemins de randonnée de la CCLD et de Balade en Touraine du Conseil Départemental, s'engage à ne pas les aliéner, à leur conserver leur caractère public et ouvert et à en assurer l'entretien courant.
- Choisit l'entreprise SARL SBTP pour les travaux de la rue Brûlée (87 069,60€ TTC).
- Modifie le tableau du personnel
- Décide de verser une gratification à un stagiaire travaillant sur un projet de superette.

### Le 4 mai 2015, le conseil municipal

- Décide de demander une subvention pour l'acquisition d'un gilet pare-balles au titre du Fonds Interministériel de la Prévention de la Délinquance, et dit que le coût sera partagé avec Perrusson.
- Accepte l'adhésion de la commune d'Ingrandes-de-Touraine au Syndicat Intercommunal Cavités 37 et accepte le retrait de celle de Mazières-de-Touraine
- Décide de l'adhésion de la commune de Beaulieu-lès-Loches au groupement de commandes porté par le Syndicat Intercommunal d'Energie d'Indre-et-Loire pour la fourniture et l'acheminement de gaz naturel, et de services associés en matière d'efficacité énergétique et pour la fourniture et l'acheminement d'électricité, et de services associés en matière d'efficacité énergétique
- Accepte le tableau des décisions modificatives et crée l'imputation 21318 dans le programme « 92-Voirie divers »
- Décide de remplacer les ordinateurs de la mairie (16 662,93 TTC) et de signer une maintenance préventive et curative du parc sur 3 ans (3 705,60 € TTC annuel), auprès de la société Adventi.
- Décide de rembourser aux bibliothécaires les frais de repas individuellement et de déplacement en co-voiturage selon le forfait applicable aux fonctionnaires.
- Demande à émettre un avis sur les projets arrêtés des PLU de Ferrière-sur-Beaulieu et Perrusson
- Accepte de rembourser l'intégralité des frais de formation à l'agent de Police Municipale

# ASSOCIATIONS

Juin 2015

## TEAM STAFF AIRSOFT

Fan de jeu vidéo ou amoureux du plein air ? Venez découvrir l'airsoft, sport collectif où deux équipes s'affrontent pour un objectif commun, en utilisant des répliques propulsant des billes biodégradables.

Que vous soyez débutant ou confirmé à la recherche d'une team soudée, notre association sera heureuse de vous rencontrer.

Nous jouons toutes les deux semaines, le samedi ou le dimanche.

Deux parties d'essai gratuites. Possibilité de location de matériel par l'intermédiaire de l'association.

Pour plus de renseignement, rendez-vous sur notre forum :  
[www.staff-airsoft37.com](http://www.staff-airsoft37.com)

## LA VESTI-BOUTIQUE DE LA CROIX ROUGE A LOCHES

La Vesti-boutique de la Croix-Rouge, au 4 rue Lobin, est une adresse très utile pour les Lochois.

Depuis son installation dans ses nouveaux locaux elle n'a cessé de se développer avec la création de nouveaux rayons. Les bénévoles ajouteraient : « comme un grand magasin ». Les plus récents sont celui de la 'mercerie', des 'mariages et fêtes' et le dernier, celui de la 'maternité', très utile pour ces achats qui ne durent que quelques mois.

Le rayon 'bébés et enfants' est particulièrement intéressant avec des vêtements qui n'ont souvent pas même été portés.

De plus en plus de Lochois viennent fouiner à la Vesti-Boutique, elle est ouverte à tous (tous les mercredis de 14h à 16h30 et tous les samedis de 10h à 12h), les prix y sont très petits afin de permettre à chacun d'avoir le plaisir de choisir, d'essayer et de s'acheter ce dont il a envie. C'est aussi une façon de récolter, grâce au travail des bénévoles, des fonds pour les différentes actions que la Croix-Rouge met en place ici comme ailleurs. Les heureux fouineurs peuvent alors devenir de généreux donateurs.

De même, c'est grâce aux populations de notre territoire qui déposent des textiles dans la trappe située sur le mur et disponible 24h sur 24, 7 jours sur 7, que nos équipes peuvent œuvrer. Les vêtements recueillis sont triés, repassés parfois et présentés avec goût et gentillesse. Les rebus seront recyclés systématiquement afin de ne rien jeter.

C'est cette activité qui permet à l'Aide Sociale et Financière, (accueil tous les mercredis de 11h à 12h) de fonctionner et de donner un « coup de pouce » aux personnes en difficulté.

La Vesti-boutique, c'est une belle histoire de solidarité et d'écologie.



Rayon Mercerie

Rayon Mariages et fêtes



Rayon Maternité





## L'ENVOL DE THYMEO

Je m'appelle *Thyméo*. Je suis un petit blondinet aux yeux bleus, né le 1er septembre 2013.

Le problème, c'est que je suis né avec un gros handicap. Je suis atteint d'une maladie génétique rare : « **le Syndrome d'Angelman** ».

C'est un trouble sévère du développement neurologique.

Depuis que nous avons appris ma maladie, toute la famille et moi, vivons dans un monde bien à part, celui du handicap et de la différence et cela change toute une vie, croyez-moi.

Papa et maman ont créé cette association pour soutenir les enfants qui, comme moi, sont atteints du Syndrome d'Angelman.

Aujourd'hui l'Association vise à créer une chaîne de solidarité pour apporter un soutien à *Thyméo* en finançant différentes thérapies et du matériel adapté à son handicap.

Nous organisons des manifestations occasionnelles (ex : loto, marche...) afin de récolter des fonds.

Nous avons aussi mis en place la récupération d'objets en vue de leur recyclage (stylos, feutres, fluos, cartouches d'encre, correcteur, gourdes pom'pote).

N'hésitez pas à nous rejoindre !



*L'envol de Thyméo*

Créer une chaîne de solidarité pour apporter un soutien matériel à Thyméo, atteint du syndrome d'Angelman...

**Collecte de déchets**

Déposez -nous vos stylos, marqueurs, feutres, gourdes compotes et cartouches d'encre

[www.lenvoldethyméo.com](http://www.lenvoldethyméo.com)  
E-mail : [lenvoldethyméo@gmail.com](mailto:lenvoldethyméo@gmail.com)

Vous pouvez déposer à la mairie  
vos **cartouches d'encre**,  
**stylos, marqueurs, feutres**,  
**gourdes de compotes** (fermées par leur bouchon)

*Merci d'avance de votre soutien.*

*des relais près de chez vous...*

*Indre & Loire (37)*  
**Laurent et Angélique Bréjard**  
16 Rue Georges Patry  
37600 Beaulieu-Les-Loches  
☎ 02.47.59.46.62

## CONCOURS D'ATTELAGE DE TRADITION

**18 et 19 juillet 2015 : réservez votre week-end.**

Les 18 et 19 juillet aura lieu le 5<sup>ème</sup> Concours International d'Attelage de Tradition de Loches, Beaulieu et Ferrière.

Loches, Beaulieu-lès-Loches, Ferrière-sur-Beaulieu, sous le charme des beaux équipages, s'attèlent à vous accueillir au mieux !

Samedi 18 juillet :

A partir de 14h30 : présentation des équipages au Jardin Public de Loches

19h : verre de l'amitié de la ville de Beaulieu à la salle des Templiers

Dimanche 19 juillet :

A partir de 9h00 : départ du Château de Sansac pour le "routier"

10h30/13h : arrivée du routier au Jardin des Viantaises après cinq passages contrôlés

A partir de 15h : maniabilité au Jardin des Viantaises

17h30 : remise des prix, attelée, et vin d'honneur de la ville de Loches

*L'association LBF Animations qui gère ce concours avec le soutien des communes de Loches, Beaulieu et Ferrière a besoin de bénévoles à partir de maintenant et pendant le concours. Si vous voulez nous aider, merci de contacter Jean-Claude Cournarie au 06 89 96 42 43 ou par mail : [jccournarie@orange.fr](mailto:jccournarie@orange.fr)*



## BEAUX LIEUX, créations contemporaines dans le paysage

L'association B2X, qui a pour but le développement et la promotion d'activités artistiques et culturelles, s'est lancée le défi du rapprochement entre les passionnés d'art et ceux de la nature et des paysages.

L'idée d'une exposition à ciel ouvert d'art contemporain aboutit à la première édition de **BEAUX LIEUX, créations contemporaines dans le paysage**, qui s'apprête à voir le jour du 4 juillet au 11 octobre 2015.

Cette exposition, s'appuyant sur les paysages bellilociens et les techniques productives des entreprises locales, accueille 11 artistes, d'horizons différents et complémentaires. Plasticiens, céramistes, peintres, sculpteurs, ... ont durant plusieurs semaines, laissé libre cours à leur imagination et à la création, afin de réaliser des œuvres spécifiques pour l'événement et en fonction de leur lieu d'installation (art in situ).

Chaque artiste a trouvé son endroit privilégié : au détour d'un chemin, au fond d'une prairie, dans un bosquet...  
**Regardez bien, l'art est partout !**

Ces créations, parfois suspendues, parfois immergées et souvent monumentales, ont pour la grande majorité été réalisées au sein d'entreprises locales. **BEAUX LIEUX** souhaite encourager les liens entre la création contemporaine et les entreprises du Sud Touraine, afin de mettre en avant leurs savoir-faire.

**BEAUX LIEUX, créations contemporaines dans le paysage**, est synonyme de promenade hors du commun. C'est une invitation à se balader dans une atmosphère poétique et dynamique. Un dialogue entre vous et les œuvres dans le paysage d'un magnifique patrimoine. De la découverte, de la curiosité, une expérience émotionnelle.

**De l'art, in situ, en accès libre. Du 4 juillet au 11 octobre 2015.**

**Itinéraire de 2 km reliant Beaulieu-lès-Loches et Loches. Site internet : [www.expo-beauxlieux.fr](http://www.expo-beauxlieux.fr)**

**Facebook : Expo Beaux Lieux**

### Programme des activités :

**Visite commentée** - tout public :

les 6, 8, 13, 15, 20, 23, 27 et 30 juillet

les 4, 6, 10, 13, 17, 19, 25 et 27 août

de 16h à 18h

**Balade nocturne** - tout public

les 7 et 29 août, de 21h à 23h

**Atelier de commentaire d'œuvres** :

À partir de 16 ans, le 3 juillet, de 17h à 18h30

**Atelier «Sauvons les animaux» pour les 6 / 12 ans :**

le 16 juillet et les 5 et 26 août

de 10h à 12h (attention, RV devant la mairie de Beaulieu)

**Atelier «Encadrer le paysage»** - tout public :

le 22 juillet et le 12 août, de 10h à 12h

**Atelier «Land art»** - tout public :

les 9 et 29 juillet et le 20 août, de 10h à 12h

Tarifs et inscriptions - Office de tourisme du Lochois 02 47 91 82 82 - Départ devant l'Office de tourisme (sauf ateliers 6/12 ans, RV devant la mairie de Beaulieu).

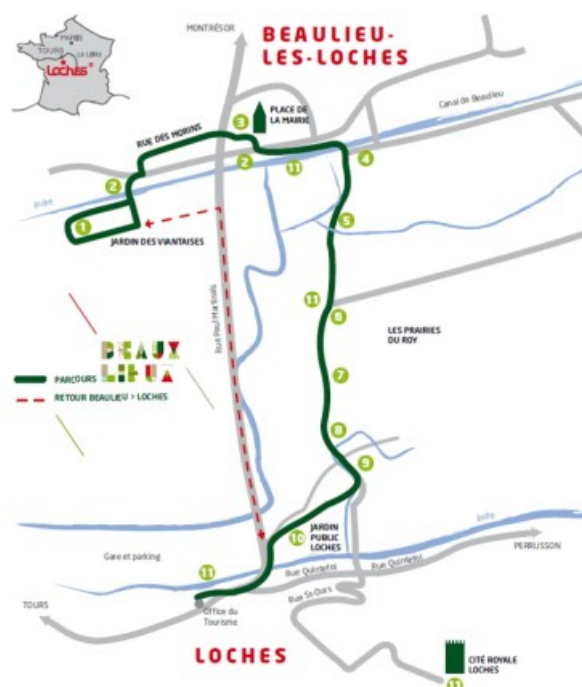
*C'est avec beaucoup d'enthousiasme que les entreprises **Vigilec, La Céramique Lochoise, la Menuiserie G. Dubois, le lycée professionnel Emile Delataille, l'ADAPEI 37, la menuiserie Doubinine, la métallerie Girard et la Renaissance Lochoise** ont accueilli un artiste au sein de leur établissement, mettant à disposition leurs techniques de production, des locaux, divers matériaux et fournitures propres à leur corps de métier.*

*Sans oublier le soutien matériel des entreprises : **peinture Jean-Pierre Petit, AVON Automotive, M. Bricolage, les Scieries Besson et Moreau, Point P, Au Bois Couvert, Lheureux Drainage, Transterrassement, Lechat - la Griffe de l'Impression***

*Et le soutien financier de : **commune de Beaulieu-lès-Loches, département d'Indre-et-Loire, région Centre - Val de Loire, ERDF, COVED, Pierre et Vacances, Loches Patrimoine et Culture***

*Vous souhaitez soutenir financièrement le projet **BEAUX LIEUX** et bénéficier d'une déduction fiscale : [www.helloasso.com/associations/association-b2x](http://www.helloasso.com/associations/association-b2x)*

### LE PARCOURS





# ASSOCIATIONS



Vous retrouverez notre traditionnel centre de course (Complexe sportif du Grand Vau), le bivouac, nos cartes de C.O. spécialement réalisées pour le raid, des parcours V.T.T. vallonnés, des pièges, des astuces, de la stratégie. Le parcours LittleROC permettra, comme en 2014, aux moins entraînés de découvrir la Course d'Orientation et le raid multisports. Sur des distances et sections adaptées, vous partirez à la recherche des balises posées dans et autour de Loches. En V.T.T. ou à pied, nous espérons que vous prendrez plaisir sur ce LittleROC.



## LES Prairies du Roy

SITE ÉCOTOURISTIQUE DE LOCHES

## Sorties Nature - Guide 2015

Réervations réalisées par l'Office de Tourisme de Loches

<p><b>Mercredi 8 juillet</b> 10h-12h30 Maxi 8 enfants et 8 adultes</p> <p><b>Atelier nature « spécial enfants » Les petites bêtes</b> Qu'elles aient 0, 2, 4, 6, 8 pattes ou bien plus, les petites et les grosses bêtes du milieu naturel sont passionnantes à observer, et surtout très belles à contempler !</p>	<p><b>Mercredi 21 juillet</b> 14h30-17 h Maxi 20 personnes</p> <p><b>Papillons et Libellules</b> Posez sur une feuille ou sur une fleur, papillons et libellules du site des prairies du Roy dévoileront leurs secrets. Venez avec nous les observer.</p>	<p><b>Lundi 03 août</b> 16h-18h30 Maxi 16 personnes</p> <p><b>En quête de Paysages !</b> Balade itinérante, besoin de la voiture. Depuis des milliers d'années, la rivière "Indre" façonne les paysages de la vallée qui nous entoure. Pourquoi et comment ? Venez découvrir l'enquête en notre compagnie pour distinguer les secrets et les points de vue de cette vallée.</p>	<p><b>Mardi 18 août</b> 18h30-21h30 Maxi 10 personnes</p> <p><b>La photographie nature avec votre numérique !</b> (pique-nique) Parlez en balade avec une photographie qui partagera avec vous sa passion pour Dame Nature ! Elle vous aidera à maîtriser votre appareil photo numérique et vous donnera quelques conseils et astuces.</p>
<p><b>Samedi 11 juillet</b> 10h-12h30 Maxi 20 personnes</p> <p><b>Balade nature guidée « des prairies du Roy »</b> Nous profiterons de cette visite guidée pour nous attarder sur les richesses naturelles dissimulées dans cette humide. Mais également, comment l'homme a façonné et façonne encore cet espace naturel sensible.</p>	<p><b>Ven. 24 juillet</b> 16h-18h30 Maxi 25 personnes</p> <p><b>Rallye Nature « idéal en famille »</b> En famille ou entre amis, venez découvrir des secrets de la nature de ce site en participant à un grand jeu, où énigmes et épreuves variées, vous tiendront en haleine !</p>	<p><b>Sam. 08 août</b> 10h-12h30 Maxi 20 personnes</p> <p><b>Balade nature guidée « des prairies du Roy »</b> Nous profiterons de cette visite guidée pour nous attarder sur les richesses naturelles dissimulées dans cette humide. Mais également, comment l'homme a façonné et façonne encore cet espace naturel sensible.</p>	<p><b>Vendredi 21 août</b> 14h30-17h Maxi 25 personnes</p> <p><b>Rallye Nature « idéal en famille »</b> En famille ou entre amis, venez découvrir des secrets de la nature de ce site en participant à un grand jeu, où énigmes et épreuves variées, vous tiendront en haleine !</p>
<p><b>Mercredi 15 juillet</b> 10h-12h30 Maxi 16 personnes</p> <p><b>Les sens en éveil « idéal en famille »</b> Eveil sensoriel à la Nature ! Vous ferez travailler vos 5 sens lors de cette balade.</p>	<p><b>Mardi 28 juillet</b> 10h-12h30 Maxi 10 personnes</p> <p><b>Initiation au croquis de terrain et aquarelles sauvages</b> Découvrez le plaisir de peindre en pleine nature. Denis Blanc, peintre animalier, vous accompagnera sur le terrain et vous apprendra quelques astuces pour réaliser un croquis de terrain ou bien une aquarelle.</p>	<p><b>Mardi 11 août</b> 10h-12h30 Maxi 10 personnes</p> <p><b>Macro photo. Fleurs insectes</b> Venez vous initier à la macrophotographie de fleurs et d'insectes. Un photographe vous guidera pour découvrir cet univers fascinant.</p>	<p><b>Lundi 24 août</b> 16h-18h30 Maxi 20 personnes</p> <p><b>Balade nature guidée « des prairies du Roy »</b> Nous profiterons de cette visite guidée pour nous attarder sur les richesses naturelles dissimulées dans cette humide. Mais également, comment l'homme a façonné et façonne encore cet espace naturel sensible.</p>
<p><b>Vendredi 17 juillet</b> 19h30-22h Maxi 16 personnes</p> <p><b>Balade au crépuscule (pique-nique)</b> Instant transitionnel, le crépuscule est idéal pour observer l'endormissement des animaux diurnes et le réveil des animaux nocturnes. Balade, observation, écoute, discrétion seront au programme. Nous ferons également une pause « casse-croûte ».</p>	<p><b>Vendredi 31 juillet</b> 10h-12h30 Maxi 8 enfants et 8 adultes</p> <p><b>Atelier nature « spécial enfants »</b> Naturaliste en herbe ! Les enfants se mettront dans la peau de naturaliste et réaliseront des mini-inventaires de la faune et de la flore présente sur le site.</p>	<p><b>Vendredi 14 août</b> 10h-12h30 Maxi 20 personnes</p> <p><b>Balade nature guidée « des prairies du Roy »</b> Nous profiterons de cette visite guidée pour nous attarder sur les richesses naturelles dissimulées dans cette humide. Mais également, comment l'homme a façonné et façonne encore cet espace naturel sensible.</p>	

ASSOCIATION NATURE « COULEURS SAUVAGES »  
52, rue de la Parmenterie - 37320 La Riche - 09 81 33 96 17  
couleurs.sauvages@laposte.net - www.couleurs-sauvages.com



## L'ÉLABORATION DU PLAN LOCAL D'URBANISME (PLU) : OÙ EN SOMMES-NOUS ?

Le Conseil Municipal a prescrit l'élaboration d'un Plan Local d'Urbanisme (PLU), cadre de référence pour le développement futur de notre commune. Le PLU n'est ainsi pas uniquement un document règlementant le droit des sols, il a un caractère stratégique et doit exprimer un véritable projet de développement pour les dix prochaines années.

Le PLU avance ! Il y a quelques mois, en décembre 2014, une plaquette d'information sur les grands enjeux de développement issus d'un diagnostic communal vous a été présentée dans le bulletin municipal. A partir de ces enjeux, la Commission PLU, avec l'aide de l'agence URBAN'ism, basée à Bourgueil, a affiné ses besoins et objectifs de développement, en particulier en matière d'accueil de population nouvelle, de protection du patrimoine architectural, paysager et naturel et de développement touristique, mais aussi de celui des activités artisanales, commerciales et de services. Le Projet d'Aménagement et de Développement Durables ou PADD du futur PLU se dessine donc progressivement. Ce document est la clé de voute du dossier de PLU car il permet à la Municipalité d'exprimer à l'aide d'un document simple et concis, ses principales orientations en matière d'urbanisme.

Avant de pouvoir vous le détailler prochainement à l'aide d'une nouvelle plaquette d'information, réalisée dans le cadre de la concertation avec la population, le PADD doit faire l'objet d'une présentation aux Personnes Publiques Associées et consultées (PPA) qui sont représentées par les services de l'Etat et d'autres instances telles la Communauté de Communes, la Chambre d'Agriculture, le Conseil Départemental, etc. Ces personnes publiques veilleront notamment au respect de l'enjeu national de diminution de la consommation des espaces agricoles et naturels que tout PLU doit désormais intégrer. Il convient également de s'assurer, pour certains sites de développement, de l'absence de cavités auprès du Syndicat des Cavités de l'Indre-et-Loire. Ces investigations demandent un peu de temps !

Viendra ensuite le temps de la traduction règlementaire du PADD, sous forme d'un plan de zonage et d'un règlement d'urbanisme, qui permettra la mise en œuvre du projet de développement souhaité. Ce règlement devra intégrer les préconisations du Plan de Prévention des Risques inondation (PPRI) et de l'Aire de mise en Valeur de l'Architecture et du Patrimoine (AVAP) qui concernent déjà notre territoire.

Concernant la concertation avec la population, elle s'organise ainsi tout au long de l'étude. A la phase Diagnostic/Enjeux, elle a pris la forme d'ateliers participatifs, d'une réunion publique, d'une plaquette d'information, d'articles dans le bulletin municipal et dans la presse locale. Deux autres moyens pour vous exprimer directement :

- une lettre adressée à madame le Maire
- le registre déjà disponible à l'accueil de la mairie vous permettant de consigner toutes vos remarques et suggestions.



## 29 COMMUNES DU PAYS « TOURAINE COTE SUD » SE DOTENT D'UN SERVICE COMMUN D'INSTRUCTION DES ACTES D'URBANISME

La loi ALUR du 24 mars 2014 prévoit, qu'à compter du 1<sup>er</sup> juillet 2015, les communes disposant d'un document d'urbanisme (PLU ou POS) devront prendre à leur charge l'instruction des autorisations d'urbanisme (déclarations préalables, permis de construire, etc.) en lieu et place des services de l'Etat. Cette réforme s'applique plus précisément aux communes membres d'une intercommunalité de plus de 10 000 habitants et concerne donc, pour l'arrondissement de Loches, 29 communes appartenant aux Communautés de Communes du Grand Ligeillois, de la Touraine du Sud et de Loches Développement (dont Beaulieu-lès-Loches).

Très rapidement, dans un souci de qualité, d'efficacité et de sécurité dans le service rendu aux administrés du territoire, les élus des communes ont souhaité travailler à la constitution d'un service d'instruction commun. En moyenne, entre 700 et 800 actes devraient y être traités chaque année par les deux agents instructeurs recrutés pour l'occasion.

Cette coopération a donné naissance au nouveau service d'Application du Droit des Sols créé au sein du Pays Touraine Côté Sud. Financé directement par les communes adhérentes, ce service a pris en charge l'instruction des actes de huit premières communes le 1<sup>er</sup> mai (dont Beaulieu) pour élargir progressivement son activité à l'ensemble des communes d'ici au 1<sup>er</sup> juillet. Les investissements nécessaires au lancement du service (logiciel d'instruction, constitution d'un Système d'Information Géographique, mobilier, informatique) ont été pris en charge par les communautés de communes précitées.

Pour les habitants des communes concernées, les démarches et procédures pour obtenir l'autorisation de réaliser des travaux ou de construire un bâtiment restent strictement identiques. L'interlocuteur demeure le secrétariat de la mairie, et le maire reste le signataire de l'arrêté autorisant ou refusant les travaux.



# LE MOT DES ELUS DE LA LISTE « VIVRE A BEAULIEU 2014 2020 »

*Nous travaillons pour le bien des Bellilociens et nos propositions, sérieusement étudiées, sont réalisables*

**COMMERCES DE PROXIMITE :** Le 16 avril 2015, la commission "commerces" s'est réunie, en présence de M RAPPENEAU de la CCLD ainsi que du stagiaire qui travaille sur l'étude des terrains, de la structure et à l'intégration urbaine pour l'implantation d'une supérette. Nous l'avons toujours promis et nous avons présenté l'étude technique et financière du projet supérette, avec des solutions d'implantation et de calcul de rentabilité (*Vous pouvez retrouver une copie de ce dossier sur notre site*). Chacun a apporté une réflexion, une idée ou des éléments pour qu'un dossier soit finalisé.

Les conditions sont réunies pour que le projet avance vite, ayant tous la certitude de la nécessité d'une réalisation à court terme au service des Bellilociens et du développement de la commune.

Nous mettons tous nos espoirs pour un avancement rapide de ce projet.

**CLOCHER : CE NE SERA PAS POUR 2015** (*Nouvelle République 08/05/15*) Une réunion s'est tenue le 23 Avril 2015 en Mairie, en présence de Mr AICHOUN, sous-préfet de Loches, de représentants de la DRAC, de la Fondation du Patrimoine, de l'architecte des Bâtiments de France, de l'architecte en charge de l'étude et d'élus de Beaulieu. Le résultat est sans appel. Compte tenu des finances de la commune, seul un appel au mécénat permettrait d'envisager peut être une solution.

Comme nous l'avons déjà évoqué, si depuis plusieurs années, la commune avait prévu au budget de chaque exercice, de réserver un montant raisonnable, nous pourrions envisager l'avenir avec plus de sérénité. Hélas, des investissements coûteux ont été privilégiés. Les capitaux provenant de legs (La Devinière, le professeur Jean Bernard) ont été dépensés dans un projet à l'avenir incertain (le Presbytère).

On parle aujourd'hui, du fond de dotation « Loches patrimoine et culture ». Il avait été aussi question de ce fond pour la rénovation du Moulin Commun, mais ce projet d'écomusée ne semble plus à l'ordre du jour.

**RUE BRULEE :** Un peu de patience et les difficultés seront bientôt terminées. Mais les cyclistes ayant été oubliés dans l'étude, nous renouvelons notre proposition : Pourquoi ne pas prévoir un cheminement par l'arrière des Viantaises et le centre AQUILON ? Avantage supplémentaire : offrir aux vacanciers qui circuleront sur le circuit « Indre à vélo », un parcours touristique, bucolique et sécurisé.

**CULTURE ET ANIMATION :** Les beaux jours arrivent en nous annonçant cette année des œuvres qui animeront un circuit de **BEAULIEU à LOCHES** ou de **LOCHES à BEAULIEU** dans le cadre des activités de B2X. Les visiteurs sont attendus nombreux ; espérons qu'ils le soient en face de ce projet de grande envergure accompagné d'importants coûts financiers sans retombée économique apparente pour l'intérêt général.

**FLEURISSEMENT DE LA COMMUNE :** Nous regrettons l'absence de fleurissement de nos jardinières et massifs de printemps (manque de temps ? manque de moyens ?). Ceci ne correspond pas avec le « Prix de la mise en valeur de l'espace communal rural » obtenu en 2013.

**F. VERDIER-PINARD**

**M. PENISSARD**

**A.DUMONT**

**A.PERINET**

Contact : [vivreabeaulieu2014@orange.fr](mailto:vivreabeaulieu2014@orange.fr)

Site : <http://vivreabeaulieu-2014-2020.jimdo.com/>

*(Vous pouvez retrouver sur notre site, l'intégralité de nos interventions au cours des séances du conseil municipal, les textes de nos articles parus dans l'Echo Bellilocien ainsi que d'autres informations que nous ne pouvons vous donner ici par manque de place)*

## La réponse de la majorité

Nous regrettons que des élus de Beaulieu, qui ont accès librement aux budgets (actuels et passés) de la commune et aux différentes délibérations du Conseil Municipal, puissent colporter des rumeurs erronées sur l'utilisation des legs.

Les élus de la précédente mandature avaient réfléchi au devenir du presbytère. La vente avait été écartée d'office, la conservation de la propriété communale étant unanimement préférée. Le maintien en logement locatif impliquait de réaliser des travaux importants de restauration, sans aide financière possible, avec un loyer qui ne permettait pas de couvrir les dépenses engagées. La transformation en bâtiment à usage public (salles de réunions par exemple) posait un problème de fond car l'accessibilité de tous (normes dites "handicapés") était particulièrement couteuse vu le caractère remarquable du presbytère. Par ailleurs, la commune possède déjà de nombreuses salles qui sont loin d'être en sur occupation. L'opération (investissements et fonctionnement ultérieur) aurait été entièrement à la charge financière de la commune.

La réalisation d'une opération d'hébergement touristique a donc été la solution retenue. Ce projet est un moteur économique direct et indirect pour la ville de Beaulieu, ses commerçants, ses hébergeurs et restaurateurs, ses habitants. Effectivement le coût en est important, mais nous sommes désormais propriétaires d'un bâtiment entièrement restauré. Les subventions représentent près de 60% de l'investissement (fonds européens 22.8 %, Conseil Régional 22.3 %, Conseil Départemental 12.8 %, Certificat d'Economie d'Energie 1%). Le solde à la charge de la commune est de 145 529 € (sur un montant total de 351 132 €), avec un contrat de location qui couvre cet investissement.

La vente des legs (La Devinière et la maison du Professeur Bernard) a permis de financer les travaux du presbytère (pour 145 000 €), de la rue de la Charbonnerie (249 000 €), de la garderie (42 000 €), de la restauration du mur d'enceinte (20 000 €) et de l'éclairage de l'église abbatiale (14 000 €), sans augmenter les impôts depuis 2011. Ce n'est pas trahir l'esprit initial des donateurs que d'investir pour le service et le bien-être des Bellilociens et pour la sauvegarde et la restauration du patrimoine communal.

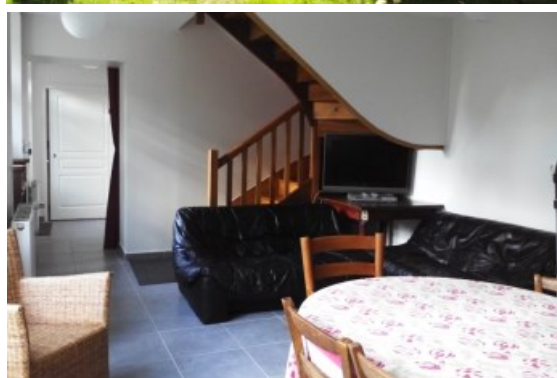


## NOUVEAU A BEAULIEU LE PRESBYTERE DE BEAULIEU

"Le Presbytère de Beaulieu", sur les terres historiques de la Touraine, a été aménagé en gîte d'étape. Trois chambres doubles à la décoration personnalisée sont proposées, de 70 à 90€, petit déjeuner continental inclus.

Egalement sur place, un gîte de 6 personnes, "La Courtoisie", que vous pouvez louer en plus pour un séjour familial, ou entre amis, en toute autonomie.

Pour toute information, contactez Karine au 06 07 95 25 38 ou [www.lepresbyteredebeaulieu.com](http://www.lepresbyteredebeaulieu.com)



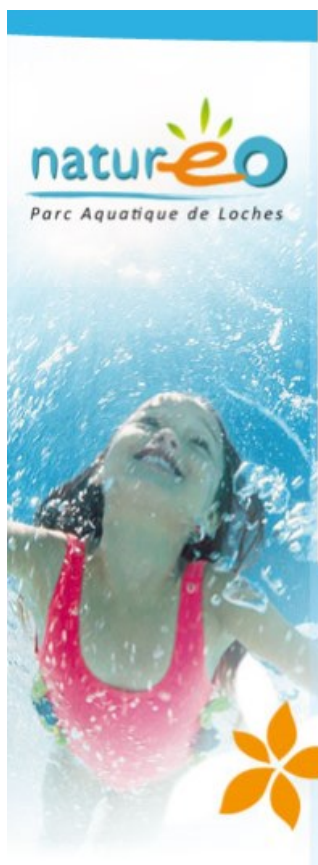
## ACTION INNOVANTE : BIEN VIVRE DANS SON LOGEMENT, SON QUARTIER, SA VILLE !

En partenariat avec le Centre Intercommunal d'Action Sociale (CIAS) de Loches Développement, l'association des Compagnons Bâisseurs et l'agence de Loches Val Touraine Habitat mènent une action innovante d'auto-réhabilitation accompagnée (ARA) pour les locataires du parc social Val Touraine Habitat (VTH)

L'opération consiste à aider les locataires à améliorer leur logement soit en participant à des animations collectives, soit dans le cadre de chantiers d'entraide dans leur propre logement, soit par le biais de location de petits matériels. L'amélioration du logement avec les chantiers d'entraide pourra être envisagée dans le cadre d'un maintien ou d'un relogement vers un logement plus adapté.

Depuis début mai et jusqu'en avril 2017, un logement appelé **ATELIER DE QUARTIER** est mis à disposition par VTH, **22 rue du Godet**, appartement 38 (au 1er étage) au cœur du quartier des Bas-Clos à Loches. Les locataires aidés de leurs proches ou voisins peuvent réaliser eux-mêmes leurs travaux avec les conseils et l'accompagnement du technicien professionnel recruté par les Compagnons Bâisseurs.

Renseignements : au 06.73.85.83.45; Action soutenue financièrement par la Fondation de France, la Région Centre - Val de Loire (via le dispositif ID en Campagne) la CAF37, le Conseil Départemental d'Indre et Loire, le CIAS de Loches Développement et Val Touraine Habitat.



Profitez du bus le Lien pour aller à la piscine.

**Naturéo, Parc Aquatique de Loches** • 1 allée des Lys • 37600 Loches •

Tél. 02 47 91 34 55



# SUDTOURAINES ACTIVE

La campagne qui *[vous]* bouge !

Quatre Communautés de communes et un nouveau cap économique

**Sud Touraine Active, c'est le service économique commun des quatre Communautés de communes qui composent le territoire du Sud Touraine: Loches Développement, la Touraine du Sud, Le Grand Ligeillois et Montrésor.**

Avec la signature le 7 novembre 2014 d'une entente économique intercommunautaire, les Communautés de communes de Loches Développement, de la Touraine du Sud, du Grand Ligeillois et de Montrésor affichent leurs ambitions pour les entrepreneurs et pour le Sud Touraine :

- ✓ accueillir, aider et accompagner en proximité tous les profils d'entrepreneurs : en création, en développement, en reprise ou transmission, etc.
- ✓ développer des services qui répondent aux besoins immédiats des entrepreneurs et concevoir des solutions qui s'adaptent aux évolutions de leurs entreprises et aux enjeux du territoire,
- ✓ renforcer l'attractivité de notre territoire pour attirer de nouveaux porteurs de projets
- ✓ soutenir le développement de filières stratégiques,
- ✓ valoriser les très nombreux talents et les pépites économiques du Sud Touraine,
- ✓ rendre visible notre extraordinaire qualité de vie et notre dynamisme économique local.

Pour ce faire, nos quatre Communautés de communes mobilisent des moyens et une équipe de huit personnes, entièrement dédiée au développement et à l'animation économique du Sud Touraine.

Cette démarche inédite de coopération se veut fédératrice et partagée. Les Communautés de communes y associent tous leurs partenaires locaux qui contribuent au développement économique du Sud Touraine, chambres consulaires, associations et collectivités territoriales mais aussi des réseaux d'entreprises, etc.



## **Vous êtes professionnel, commerçant ou artisan à Beaulieu-lès-Loches.**

Tenez-nous au courant de votre installation, pour que nous puissions l'annoncer dans la rubrique **NOUVEAU A BEAULIEU.**

Pour tous, si vous souhaitez faire paraître une annonce, prenez contact avec la mairie. Nous pourrions vous transmettre les tarifs publicitaires.

## **PRATIQUES CULTURELLES EN LOCHOIS**

NACEL (Nouvelles Aspirations Culturelles en Lochois), dans le cadre du dispositif de développement local "ID en Campagne" portée par plusieurs acteurs culturels du lochois, effectue une étude sur les pratiques culturelles des habitants du territoire. Nous vous invitons à participer à l'enquête réalisée à l'occasion du diagnostic. Vous trouverez les questionnaires (à remplir en 5/10 minutes) à la mairie, à l'APC et sur internet ([www.beaulieulesloches.eu](http://www.beaulieulesloches.eu), onglet Événements) Merci de votre participation.

### **SITE INTERNET DE LA MAIRIE**

Vous trouverez de nombreuses informations sur le site internet de la mairie "[www.beaulieulesloches.eu](http://www.beaulieulesloches.eu)"

### **FACEBOOK**

Profil Facebook de la mairie : "[Culture Beaulieu Lès Loches](https://www.facebook.com/Culture-Beaulieu-Lès-Loches)"



### **L'ECHO BELLIOCIEN**

Directeur de publication : Sophie Métadier  
Rédacteur en chef : Michelle Cournarie  
Impression La Renaissance Lochoise, sur papier recyclé. Tirage : 1100 exemplaires.  
Dépôt légal : 2ème trimestre 2015  
Adresse : Mairie - 6 Place du Maréchal Leclerc de Hauteclocque 37600 Beaulieu-lès-Loches